

Rapport d'activité

métropole
aidante[®]

— ASSOCIATION LOI 1901

Toutes
les solutions
pour tous
les aidants
de la métropole
de Lyon

Avec le soutien de

METROPOLE
GRAND LYON

ars
Association pour
le renforcement
social et
territorial

GRUPE
APICIL



01 — Introduction	p.4
Édito	p.6
02 — présentation de métropole aidante	p.8
Faire mémoire de notre origine	p. 10
Entretenir la dynamique du collectif	p. 11
Enrichir le collectif par des nouveaux acteurs	p. 12
Animer la vie associative et institutionnelle	p. 13
Mettre le cap sur 2026-2028	p. 14
Piloter l'équipe de salariés dédiée aux aidants	p. 16
03 — activité réalisée	p. 17
Relayer la Journée Nationale des Aidants sur la Métropole de Lyon	p. 18
Aller vers les habitants des communes de la Métropole	p. 20
Augmenter le nombre de territoires aidants	p. 22
Accompagner les salariés aidants et sensibiliser leurs employeurs	p. 23
Promouvoir la place des aidants c'est aussi...	p. 24
Renforcer nos partenariats	p. 26
Représenter les aidants à des instances de travail	p. 28
Accueillir les aidants et les professionnels	p. 29
Former des ambassadeurs de métropole aidante	p. 30
Promouvoir les solutions destinées aux proches aidants	p. 30
Enrichir l'offre collective proposée aux proches aidants	p. 31
Sensibiliser le grand public	p. 32
Augmenter la fréquentation du site web	p. 33
Être proactifs en ligne	p. 34
04 — panorama des aidants accompagnés en 2025	p. 37
Activité réalisée en 2025	p. 38
Profil des aidants	p. 39
Profil des aidés	p. 40
05 — comptes 2025	p. 41
Principaux indicateurs financiers	p. 42
06 — perspectives 2026	p. 45
Accompagner les territoires aidants	p. 46
Aider les acteurs du soin à prendre en compte les proches aidants	p. 46
Soutenir les employeurs pour l'inclusion des salariés aidants	p. 46



Rapport attività mercato sociale | 2025

01

introduction

01 - introduction

**20
25**

Rapport d'activité
Métropole aidante



**Henri
de Rohan-
Chabot**
Président

« 2025, une année de progression de l'activité et d'actualisation de notre projet associatif »

Depuis 2019, grâce au soutien de la Métropole de Lyon, de l'ARS Auvergne Rhône-Alpes et du groupe Apicil, l'association métropole aidante déploie un projet expérimental au service des personnes accompagnant un proche malade, en situation de handicap ou en perte d'autonomie.

En 2025, l'association métropole aidante a franchi le cap des 6 premières années d'activité et affiche un collectif de 195 adhérents dont 7 membres fondateurs, 120 acteurs, 56 partenaires. Le travail mené a permis d'installer durablement les missions de ce nouvel opérateur qui assure désormais sur le territoire de la métropole de Lyon :

- le recensement et la structuration de l'offre de répit aux aidants, son accessibilité via la mise en ligne de la base de données sur le site internet,
- l'accueil de première ligne et l'orientation des aidants via le lieu d'accueil implanté dans le 3^e arrondissement à Lyon et les demi-journées de permanence en itinérance dans une quinzaine de communes du territoire grâce à une équipe de trois professionnelles,
- la mobilisation et l'animation du collectif des acteurs autour de projets communs en faveur des aidants du territoire.

En 2025, les membres du Conseil d'Administration de métropole aidante ont souhaité faire un point d'étape pour recueillir les avis et propositions des membres du collectif et des parties prenantes. Je tiens à remercier les adhérents qui se sont mobilisés en répondant à l'enquête en ligne ou en participant aux focus groupes. Ces contributions ont permis d'actualiser la feuille de route de l'association jusqu'en 2028 avec la poursuite et le renforcement de 4 axes stratégiques :

Les aidants

Mieux repérer les proches aidants, construire avec eux des parcours d'aide personnalisés et les représenter pour soutenir le plaidoyer.

L'offre de soutien

Augmenter le recours à l'offre de soutien en adaptant son développement aux besoins du territoire, en confortant sa qualité, et en s'appuyant sur le relais des professionnels.

Le collectif

Conforter les liens entre les acteurs du collectif en facilitant le partage de connaissances, la mise en commun des réflexions et des opportunités de travail.

Le modèle

Consolider l'organisation interne, le modèle économique, la gouvernance et la structuration de l'association pour assurer sa pérennité au service des aidants.

Nos remerciements
à nos financeurs historiques



Nous tenons à remercier l'ensemble des adhérents, des partenaires et l'équipe de métropole aidante pour leur engagement et leur confiance renouvelés, qui nous invitent à poursuivre et amplifier notre mission commune au service des proches aidants de la métropole de Lyon.

Bonne lecture !



**Stéphanie
Desmaisons**
Directrice

En 2025, notre équipe de salariées, que nous tenons à remercier, a assuré pour le collectif :

- la gestion du site web (base de données des 330 solutions, plus de 73 000 pages vues)
- l'accueil individuel de plus de 2 000 aidants par an sur le lieu d'accueil et dans une centaine de permanences en itinérance dans 16 communes,
- l'organisation et la participation à 80 actions de promotion pour aider au repérage des aidants dans les structures et territoires (3 200 personnes),
- le forum annuel de la journée nationale des aidants avec 900 participants,
- la mise à disposition du lieu d'accueil pour plus de 1 500 événements par an organisés par les membres du collectif (5 000 personnes),
- la représentation des aidants aux instances de démocratie sanitaire présentes sur le territoire.

En 2025, les chantiers quotidiens de notre équipe de salariées se sont concentrés sur ces priorités :

Être plus proche des aidants de la Métropole

L'année 2025 a permis à métropole aidante d'aller vers les habitants d'une quinzaine de communes de la Métropole à Corbas/Feyzin, Dardilly/Limonest, Décines-Charpieu, Francheville, Givors/Grigny Irigny/Saint-Genis, Neuville/Albigny, Rillieux la Pape/Caluire et Cuire, Saint-Fons et Saint-Priest. En étant chaque mois présent sous forme de permanence, les chargées d'accueil, d'écoute, d'orientation et d'information de métropole aidante mènent un travail de fond permettant l'amélioration du repérage des aidants grâce à la sensibilisation des acteurs locaux (MDM, CCAS, centre social, CPTS, ...). Merci aux communes qui nous accueillent et nous font confiance !

Accueillir de nouveaux membres dans le collectif

En parallèle pour le compte des 195 adhérents du collectif, l'équipe de métropole aidante a poursuivi son travail de fond pour sensibiliser le grand public et les professionnels par la tenue de stands et l'organisation de présentations collectives, de promotion du rôle d'aidant et d'aide au repérage par la formation des professionnels de proximité. Sur le site internet, elle assure la mise en ligne et l'actualisation de l'offre de plus de 330 solutions ainsi que la publication sur l'agenda des événements grand public.

Augmenter la fréquentation du lieu d'accueil

Les membres du collectif ont bien identifié le lieu d'accueil métropole aidante comme un lieu ressource. Le nombre de réservation de salles a doublé, avec une présence régulière d'actions pour les aidants, de groupes de paroles, de réunions d'équipes ou encore de séances d'analyse de la pratique professionnelle hors les murs.

Adapter notre équipe aux enjeux à venir

Enfin, cette année a vu le remplacement d'une chargée d'accueil, d'écoute, d'information et d'orientation ainsi que l'arrivée d'une chargée de communication à mi-temps et d'une alternante en charge de développer les territoires.



Pour la première fois, ce rapport d'activité donne la parole à plusieurs adhérents du collectif qui ont contribué à la mise en œuvre des chantiers 2025.

Merci pour leurs témoignages



02 présentation de métropole aidante

02 - Présentation de métropole aidante

20
25

Rapport d'activité
Métropole aidante

Faire mémoire de notre origine

Environ 190 000 personnes accompagnent un proche fragilisé par l'âge, la maladie ou le handicap résidant dans l'une des 58 communes de l'agglomération. Les parcours de soin, organisés autour du patient ou de la personne en situation de dépendance, prennent aujourd'hui davantage en compte son entourage : parents, conjoints, amis, voisins, famille qui viennent en aide et coordonnent au quotidien les interventions des professionnels de santé et d'accompagnement.

De nombreuses propositions de soutien aux aidants existent : groupes de parole, lieux de répit, ateliers de prévention santé, applications... Mais ces solutions très éparpillées restent peu connues et peu mobilisées. Elles sont souvent ignorées des aidants, comme des professionnels avec lesquels les aidants sont en lien : travailleurs sociaux des guichets administratifs, agents communaux, professionnels du monde hospitalier ou encore intervenants au domicile.

Forts de ce constat, une trentaine d'acteurs et de proches aidants se sont réunis en **2018** sous l'impulsion de la Fondation France Répit, afin de travailler à la construction d'un dispositif territorial coordonné de soutien aux aidants, baptisé « métropole aidante ». Associations de patients et d'aidants, gestionnaires d'établissements sanitaires et médico-sociaux, groupes de protection sociale, entreprises, soutenus par l'**Agence Régionale de Santé** Auvergne-Rhône-Alpes et la **Métropole de Lyon**, ont uni leurs forces pour œuvrer collectivement à l'accompagnement des proches aidants du territoire vers la mobilisation de solutions de répit. Ce collectif s'est agrandi au fur et à mesure du projet et réunit aujourd'hui 195 membres.

La première mission d'un territoire aidant est d'identifier et de centraliser les ressources existantes. De nombreuses offres de répit sont proposées aux proches aidants de personnes malades, âgées ou en situation de handicap. Mais quelles sont-elles ? Quelle est leur validité ? Quelles en sont les conditions d'accès ? Où trouver la bonne information ?

La première étape de la démarche métropole aidante a permis la mise en ligne **le 12 juillet 2019** du site internet, www.metropole-aidante.fr, qui recense toutes les solutions, pour tous les aidants de la métropole de Lyon. Aujourd'hui, un répertoire des services dédiés aux aidants existe et peut être utilisé par toute personne à la recherche de solutions de répit : un proche aidant, un aidant d'aidant, un professionnel.

Un moteur de recherche permet d'affiner l'orientation en fonction de différents critères : mon besoin, mon secteur géographique ou la situation de mon proche.

La construction de cette base de données est une étape essentielle pour orienter les aidants vers les propositions de répit, mais pas suffisante. Les réflexions du collectif ont mené à la mise en place d'un dispositif plus complet, permettant l'accueil, l'écoute, l'information et l'orientation des aidants.

Pour ce faire, l'ouverture d'un **lieu d'accueil** ainsi qu'une **ligne téléphonique** d'écoute étaient indissociables de la mise en ligne du répertoire de l'offre sur un site internet. Métropole aidante est avant tout une porte d'entrée unique à laquelle un aidant peut s'adresser. Quels que soient l'âge, la maladie ou le handicap de la personne accompagnée, le degré de dépendance, la fréquence de l'aide apportée ou la relation avec ce proche, un aidant peut contacter métropole aidante afin de trouver du soutien dans ce temps d'accueil et d'écoute. C'est le **6 février 2020** que la deuxième étape de la démarche métropole aidante s'est déroulée, avec l'ouverture du lieu d'accueil et de la ligne téléphonique.



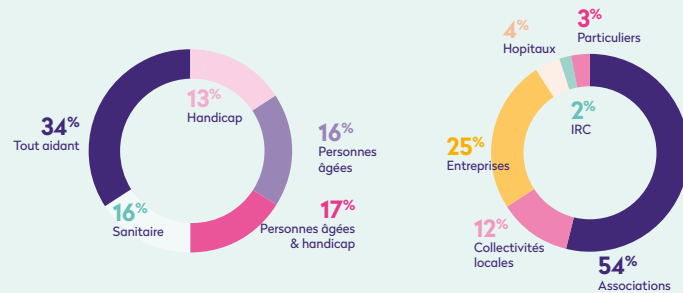
Entretenir la dynamique du collectif

Métropole aidante est une initiative de la Fondation France Répit, qui a réuni un collectif d'acteurs associatifs, établissements sanitaires et médico-sociaux, mutuelles, caisses de retraite, entreprises, institutions publiques, soutenue par la Métropole de Lyon et l'Agence Régionale de Santé Auvergne-Rhône-Alpes. Lors des réflexions autour de la gouvernance du collectif métropole aidante, il a été décidé de fonder une association Loi 1901. Les statuts de l'association ont été déposés en Préfecture le **27 juin 2019**.

Chaque organisation, adhérente à l'association, signe la charte métropole aidante et participe à la vie du collectif ainsi qu'à l'animation du lieu d'accueil.

Répartition des adhérents par type d'aidants accompagnés

Un collectif principalement constitué de structures médico-sociales ayant un public d'aidants accompagnant une personne âgée



Répartition des adhérents par type de statut

Un collectif qui fait la part belle au secteur associatif

119 membres acteurs ● — nouveaux

Structures qui œuvrent en faveur du soutien aux proches aidants, en proposant des actions, un accompagnement ou des temps de répit.

- ▶ A2MCL
- ▶ Accueil à la Noria
- ▶ ACPA
- ▶ ACTIMOB
- ▶ AFA
- ▶ AFM Téléthon
- ▶ AFTC du Rhône
- ▶ AIAD Saône Mont d'Or
- ▶ Alerte
- ▶ Allovie
- ▶ AMAHC
- ▶ Ané
- ▶ APF France Handicap - Plateforme La Clé de Soi
- ▶ ARSLA
- ▶ ArtichautLAB - Prisca Denis
- ▶ Ascendance Retraite
- ▶ Association des Centres de prévention Agirc-Arrco
- ▶ Association Les PEP69/ML
- ▶ ATYS
- ▶ Bellâmie
- ▶ BRUEL Française Art thérapeute
- ▶ CareFormi
- ▶ Carsat Rhône-Alpes
- ▶ CCAS de Dardilly
- ▶ CCAS de Décines-Charpieu
- ▶ CCAS de Grigny-sur-Rhône
- ▶ CCAS de Lyon
- ▶ CCAS de Rillieux-la-Pape
- ▶ CCAS de Saint-Didier-au-Mont-d'Or
- ▶ CCAS de Saint-Fons
- ▶ CCAS de Saint-Genis-Laval
- ▶ CCAS de Tassin-la-Demi-Lune - Service Maison des familles
- ▶ CCAS de Vaulx-en-Velin
- ▶ CCAS de Vénissieux
- ▶ CCAS de Villeurbanne
- ▶ CCAS d'Ecully
- ▶ CCAS d'Oullins-Pierre-Bénite
- ▶ Centre de Ressources Autisme Rhône-Alpes
- ▶ Centre des Massues Croix Rouge Française
- ▶ Centre Léon Bérard
- ▶ Centre Médical Germaine Revel
- ▶ CFM
- ▶ CGCMS Le Parc
- ▶ Collectif Entre-Actes
- ▶ Comité du Rhône ligue contre le cancer
- ▶ Communauté 360 Rhône et Métropole de Lyon
- ▶ Couples et familles du Rhône
- ▶ CRIAS
- ▶ Dialogue & Solidarité
- ▶ DUCRET Alexandra - Réflexologue
- ▶ EHPAD Albert Morlot
- ▶ ensemble2générations
- ▶ Familles en mouvement
- ▶ Fédération APAJH
- ▶ Fondation Falret
- ▶ France Emploi Domicile
- ▶ France Parkinson Rhône
- ▶ GCSMS ARRPAC
- ▶ GONDY Sandrine - Naturopathe
- ▶ GRANDMA & CO
- ▶ Habitat & Humanisme soin - EHPAD Saint Charles
- ▶ Habitat & Humanisme Soins - EHPAD Saint François d'Assise
- ▶ Happy'MR
- ▶ HCL
- ▶ Helpy
- ▶ Hestia Aide et Soins
- ▶ Hôpital de Fourvière
- ▶ JADE
- ▶ KPAURA
- ▶ La Compagnie de Louis
- ▶ La Compagnie du Chien Jaune
- ▶ La Pause Brindille
- ▶ L'appartenance des Arts - Julie Douillet
- ▶ Le Pari Solidaire Lyon
- ▶ Le Vinatier - Psychiatrie Universitaire Lyon Métropole
- ▶ L'ENVOI
- ▶ Les jardins d'Arcadie
- ▶ L'espoir aînés
- ▶ Maintenir
- ▶ Maison de répit
- ▶ Malakoff Humanis Agirc-Arrco
- ▶ Mathilde Pérol-Sarica - Naturopathe
- ▶ Maxi Aide Grand Lyon
- ▶ Médipôle Hôpital Mutualiste
- ▶ M'O Transition
- ▶ MonSenior
- ▶ My Way accompagnement
- ▶ MyTeamily
- ▶ Odynéo
- ▶ OMERIS - Résidence Bayard Bel Âge
- ▶ OMERIS - Résidence des Canuts
- ▶ OMERIS Résidence le 6^{ème}
- ▶ OMERIS - Résidence Sergent Berthet
- ▶ OMERIS - Siège
- ▶ OVPAR
- ▶ Pakille
- ▶ Passerelle
- ▶ Polydom
- ▶ Bistrot des Aidants
- ▶ PRO BTP Rhône-Alpes-Bourgogne-Auvergne
- ▶ Pupil
- ▶ Relais du Bien-Etre
- ▶ ROUMÉGOU Nadine - Coach
- ▶ Sésame Autisme Rhône-Alpes
- ▶ SIPAG
- ▶ SMD LYON
- ▶ Soins et Santé - Groupe
- ▶ Soins et santé - Les Gentians
- ▶ Soins et santé - PAPAVAL
- ▶ Sophro Institut
- ▶ Tim et Colette
- ▶ Tissâge
- ▶ Toliss'All
- ▶ Tombée du Nid
- ▶ Tutelle au quotidien
- ▶ UDAF
- ▶ Une Souris Verte
- ▶ Unis-Cité
- ▶ Vercors Terre de Répit
- ▶ Yakamoz

64 membres partenaires ● — nouveaux

Structures qui apportent leur soutien moral, financier ou matériel à l'action de l'association.

- ▶ 2ADSOL
- ▶ Accesame
- ▶ ADIHAM
- ▶ AESIO Mutuelle
- ▶ AG2R La Mondiale
- ▶ Age & perspectives
- ▶ ALDSM
- ▶ Alfred
- ▶ ALGED
- ▶ AND-SC2S
- ▶ APF France Handicap - Centre d'accueil et de réadaptation pour personnes cérébrolésées
- ▶ APRIL
- ▶ Association GRIM
- ▶ Association Présence - Prendre soin ensemble
- ▶ CCAS de Caluire et Cuire
- ▶ CCAS de Corbas
- ▶ CCAS de Feyzin
- ▶ CCAS de Francheville
- ▶ CCAS de Givors
- ▶ CCAS de Meyzieu
- ▶ CCAS de Mions
- ▶ CCAS de Saint-Cyr-au-Mont-d'Or
- ▶ CCAS de Saint-Romain-au-Mont-d'Or
- ▶ Centre de formation Simon Rousseau
- ▶ Centre Hospitalier du Mont d'Or
- ▶ CIDFF Rhône-Arc Alpin
- ▶ Cohabillis
- ▶ Collectif Méta-Morphose
- ▶ Coordination 69 Soins psychiques et Réinsertions
- ▶ CPTS de l'Yzeron
- ▶ CREAI Auvergne Rhône-Alpes
- ▶ Crédit Agricole Centre-Est
- ▶ DOMORROW
- ▶ FEPEM
- ▶ Fondation Gabriel-François Richard
- ▶ Fondation ARHM
- ▶ GEFCA
- ▶ Groupe Adène
- ▶ Habitat & Humanisme Soins - SAAD Arcades
- ▶ Santé
- ▶ Harmonita
- ▶ ILO
- ▶ KORIAN Saison Dorée
- ▶ LADAPT Rhône-Métropole de Lyon
- ▶ Les Menus Services Francheville
- ▶ Les Menus Services
- ▶ Sainte-Foy-Les-Lyon
- ▶ Les Petits Frères des Pauvres
- ▶ LYRE
- ▶ MACIF
- ▶ Mairie de La Tour-de-Salvagny
- ▶ Mutualité française Auvergne-Rhône-Alpes
- ▶ Petits-Fils Lyon Bellecour
- ▶ Petits-Fils Lyon Part-Dieu
- ▶ Petits-Fils Lyon Tête d'Or
- ▶ Petits-Fils Lyon Universités
- ▶ Pique Papilles
- ▶ Promotion Santé Auvergne-Rhône-Alpes
- ▶ Repère
- ▶ Séminaires des cliniques de l'humain
- ▶ SMAEC
- ▶ UDCCAS du Rhône et de la métropole de Lyon
- ▶ UGECAM Rhône-Alpes
- ▶ UNA Rhône-Métropole de Lyon
- ▶ Urssaf Rhône-Alpes
- ▶ Vitaliance

195

associations, institutions, établissements de santé, services médico-sociaux et entreprises réunis au sein du collectif métropole aidante en 2025.

Enrichir le collectif par de nouveaux acteurs

Métropole aidante étant identifiée comme l'acteur de référence sur la question des aidants au sein de la métropole lyonnaise, les structures proposant des offres émergentes sollicitent régulièrement des temps de présentation à l'équipe. Certaines structures sollicitent également du soutien et des conseils dans la phase de construction de leur projet qui peut prendre la forme d'accompagnement méthodologique, de mise en lien avec les acteurs pertinents du territoire, dans une logique d'efficacité et d'articulation avec l'offre déjà existante.

Le référencement d'une nouvelle offre sur le site internet et donc l'intégration d'un nouvel acteur dans le collectif sont systématiquement discutés avec les administrateurs du bureau de l'association. Toute nouvelle adhésion au collège des acteurs est soumise à la décision des administrateurs qui évaluent l'offre selon une liste de critères établis collectivement. Les deux principaux sont géographiques – proposer une solution de répit au sein de la métropole de Lyon – et le public ciblé – l'offre doit bénéficier directement au proche aidant, et non à la personne aidée.

33

nouveaux membres

15

au sein du collège des acteurs

18

au sein du collège des partenaires

50 nouveaux acteurs rencontrés

33 de ces rencontres ont abouti à l'intégration de nouvelles structures dans le collectif métropole aidante, 15 au sein du collège des acteurs ou 18 au sein du collège des partenaires.

Pour essayer des territoires aidants, métropole aidante répond aux demandes d'associations, collectivités territoriales ou locales qui souhaitent mettre en place une démarche similaire au sein de leur territoire comme l'agglomération de Bordeaux. D'autre part, des liens ont également été tissés avec Danaecare qui conduit une démarche similaire sur St Etienne.

Rejoindre le collectif

Depuis 2018, nous sommes à la fois une association, un collectif et un dispositif engagé aux côtés des proches aidants sur le territoire de la Métropole de Lyon. Aujourd'hui, notre collectif rassemble plus de 100 membres – acteurs et partenaires – et continue de s'enrichir de nouvelles candidatures. Nos politiques publiques nous offrent ainsi, au-delà de nos actions en faveur des aidants ou simplement autour d'une démarche collective et solidaire, l'opportunité de nous associer et de nous appuyer sur un réseau d'acteurs locaux de nous accompagner et de donner plus de visibilité à nos projets.

Rejoindre le collectif métropole aidante

NOUVEAU

En 2025, face aux nombreuses sollicitations de nouveaux adhérents le bureau de l'association a fait évoluer le processus d'adhésion en mettant en place une commission d'entrée qui a lieu une fois par trimestre pour étudier les candidatures en cohérence avec la charte d'engagement de l'association. Une rubrique a été mise en ligne sur le site de métropole aidante pour faciliter la compréhension de la démarche et transmettre sa candidature :

<https://www.metropole-aidante.fr/rejoindre-le-collectif/>

Animer la vie associative et institutionnelle

Les instances de l'association

La gouvernance collective est le fondement de métropole aidante. Des proches aidants sont également membres de l'association et participent aux instances de décisions.

L'Assemblée Générale se réunit une fois par an, le Conseil d'Administration une fois par trimestre. Ces instances permettent d'échanger sur la vie du dispositif, le fonctionnement du collectif et les perspectives de développement.

Le bureau se réunit une fois par mois afin de prendre les décisions courantes relatives à la vie du dispositif.

La vie associative

L'Assemblée Générale du 26 juin 2025 a réuni en présentiel 60 membres du collectif métropole aidante. Pour la première fois en 2025, après les obligations statutaires de l'assemblée générale effectuées le matin, un second temps de travail collectif a été proposé l'après-midi pour permettre aux adhérents présents d'échanger ensemble et de prendre connaissance des orientations stratégiques actualisées pour la période 2026-2028.



Le conseil d'administration réunit 16 membres issus chacun des 4 collèges. Depuis 2023 il se compose de :

Fondateurs



Acteurs



Partenaires



Proches aidants



Mettre le cap sur 2026-2028

Actualisation du projet associatif

En janvier 2025, le Conseil d'Administration de l'association a souhaité évaluer et mettre en perspective l'action réalisée et, à partir de cette analyse, définir de grandes orientations pour les années 2026 à 2028. Avec le soutien d'un consultant externe, un travail collaboratif a permis aux adhérents, salariés, administrateurs et financeurs de faire part de leurs analyses et d'apporter leur contribution à la réflexion via une enquête en ligne (50 répondants), des focus groupes (30 participants) et des entretiens individuels (10 personnes). Des réunions de restitution et d'échanges ont permis de partager un bilan et de hiérarchiser les priorités sur lesquelles l'association pourra concentrer ses efforts dans les trois prochaines années.

Axe 1 les aidants

Mieux repérer les proches aidants, construire avec eux des parcours d'aide personnalisés et les représenter pour soutenir le plaidoyer.

- 1 – Poursuivre “l'aller vers“ les aidants en augmentant le nombre de territoires aidants à différentes échelles (quartiers, communes, territoires...).
- 2 – Agir pour la santé et la qualité des aidants avec des cibles prioritaires :
 - inclusion des **aidants actifs** en lien avec les employeurs,
 - soutien des **aidants sans solution** (TSA, TND, troubles psychiques...),
 - repérage des **aidants en situation de précarité** (RSA, femmes, familles monoparentales, jeunes),
 - soutien aux **aidants de proches en situation palliative**.
- 3 – Questionner le champ de **l'accompagnement individuel des aidants** (suivi vs orientation),
- 4 – Renforcer les actions de plaidoyer auprès des institutions pour influencer les politiques publiques.

Axe 2 l'offre de soutien

Augmenter le recours à l'offre de répit et de soutien en adaptant son développement aux besoins du territoire, en améliorant sa qualité et en s'appuyant sur le relais des professionnels.

- 1 – Veiller à la qualité et à **l'équilibre de l'offre globale**, évaluer et observer son **adéquation avec les besoins** (territoires et publics), la réguler et l'enrichir pour mieux accompagner les aidants.
- 2 – Promouvoir l'offre de soutien aux aidants par une **meilleure articulation avec les autres acteurs du territoire** (Communauté 360, DAC, CPTS...).
- 3 – Élargir le périmètre géographique du dispositif au **nouveau Rhône**, si les conditions matérielles le permettent.





Merci aux 40 adhérents qui se sont mobilisés pour participer aux groupes de travail qui permettent à ces axes stratégiques une déclinaison opérationnelle.

Axe 3 la vie du collectif

Conforter les liens entre les acteurs du collectif en facilitant le partage des connaissances et la mise en commun des réflexions et des opportunités de travail.

- 1 – Faire du collectif une **communauté de pratiques innovantes** et conforter son expertise pour accompagner les porteurs de projets innovants en faveur des aidants.
- 2 – Renforcer l'**animation du collectif**, notamment les temps de rencontre, de travail, de formation et de convivialité en questionnant régulièrement les attentes des adhérents.
- 3 – **Sélectionner les nouveaux adhérents** pour garantir l'adéquation de l'offre aux besoins des aidants et **les engager plus fortement** à contribuer en retour.

Axe 4 le modèle

Consolider l'organisation interne, le modèle économique et la gouvernance de l'association pour assurer sa pérennité au service des aidants.

- 1 – **Diversifier les sources de financement** (publiques, privées, partenariats, prestations de conseil et d'ingénierie, gradation des adhésions) pour **pérenniser le modèle économique**.
- 2 – Adapter l'organisation interne aux **nouveaux enjeux de développement** en expérimentant des voies innovantes complémentaires comme celle du bénévolat d'accueil de premier niveau, du mécénat de compétences, de la pair-aidance...
- 3 – Préparer le **renouvellement des instances de gouvernance** au-delà des fondateurs et leurs fonctionnement.

Piloter l'équipe de salariés dédiée aux aidants



Présentation des salariés et de leurs missions

L'équipe de métropole aidante est dédiée à l'accompagnement des aidants d'un proche fragilisé par l'âge, la maladie ou le handicap au sein de la métropole de Lyon dans la reconnaissance de leur rôle et la mobilisation de solutions de répit.

Les aidants sont orientés vers métropole aidante afin de prendre un temps d'écoute de leurs besoins et de questionner leur vécu. Cela permet un accompagnement global et systémique des situations en considérant la place et le rôle de l'aidant dans chaque situation.

L'équipe de métropole aidante se compose en 2025 de :

Une directrice Stéphanie Desmaisons :
en charge de l'animation du collectif et du pilotage du projet.

Trois chargées d'accueil, d'écoute, d'information et d'orientation :

Noémie Lagarrigue et **Laetitia Mercat** ainsi que **Hélène Duval** remplacée à partir de septembre 2025 par **Céline Michelland** : présentes sur le lieu d'accueil et au sein des 16 communes en itinérance pour offrir aux

aidants un temps d'écoute ou un entretien pour une compréhension globale de la situation des aidants. Elles répondent également aux demandes adressées par téléphone ou mail et orientent les proches aidants vers les solutions de répit proposées par le collectif.

Une assistante administrative, Pascale Genton :

assure la mise à jour du site internet et la publication des événements organisés par les adhérents dans l'agenda, coordonne la réservation des salles du lieu d'accueil, la logistique des événements et de la vie associative.

Une chargée de communication, Mathilde Bornier remplacée en septembre par **Laurine Roux-Sablier** :

anime les réseaux sociaux et crée les supports de communication pour les événements de métropole aidante.

Une chargée de mission territoriale, Anouk Charrié :

une chargée de projets a été présente depuis septembre 2025 sur la mission du développement territorial de notre activité.

03

activité réalisée

03 - Activité réalisée

**20
25**

Rapport d'activité
Métropole aidante

Une fréquentation en hausse

730

personnes accueillies lors du forum (549 en 2024)

726

spectateurs en ligne, dont 151 en directe le jour de la JNA

1/3

est un proche aidant

2/3

sont professionnels

Un nouveau lieu : la cité internationale de la gastronomie

94%

des personnes interrogées sont satisfaites de ce nouveau lieu

Fréquentation des stands durant le forum

56,3%

ont reçu 20 à 50 visiteurs

33,3%

ont reçu plus de 50 visiteurs



Relayer la Journée Nationale des Aidants sur la Métropole de Lyon

La Journée Nationale des Aidants est l'occasion pour le collectif métropole aidante d'aller vers les aidants afin de les sensibiliser à leur rôle et de porter à leur connaissance les solutions de répit existantes. Mardi 7 octobre 2025, près de 90 membres acteurs du collectif métropole aidante étaient réunis à la Cité Internationale de la Gastronomie de Lyon à l'occasion du



grand forum annuel de la Journée Nationale des Aidants. Ce grand événement, ouvert à tous, a permis des temps d'échanges et de rencontres entre les proches aidants, les professionnels, le grand public et les acteurs proposant des offres de répit et de soutien aux aidants.

La journée a permis d'accueillir un public en forte augmentation totalisant 173 aidants, 483 professionnels et 74 autres visiteurs, venus découvrir les 80 stands, bénéficier d'ateliers bien-être et participer aux temps forts.



Les actions du collectif

Événement	Lieu	Date
Journée des aidants - CCAS d'Oullins-Pierre-Bénite	Pierre-Bénite	Sam. 27 sept.
Forum des aidants - Centre Léon Béraud	Lyon 8e	Jeu. 2 oct.
Conférence sur l'offre de répit - OVPAR	Villeurbanne	Lun. 6 oct.
Atelier bien-être pour les proches aidants - CCAS Saint-Genis-Laval	Saint-Genis-Laval	Lun. 6 oct.
Journée Nationale des Aidants - métropole aidante	Lyon 2e	Mar. 7 oct.
Conférence "Manger équilibré et plaisir de manger" - POLYDOM	Lyon 8e	Mer. 8 oct.
One woman show "Alzheimer" - CCAS de Tassin-la-Demi-Lune	Tassin-la-Demi-Lune	Mer. 8 oct.
Rencontres de la Jeunesse Aidante - 2e édition - La pause Brindille	Villeurbanne	Jeu. 9 oct.
Journée Nationale des Aidants - les Fenottes	Décines-Charpieu	Jeu. 9 oct.
Atelier "Comprendre agir soutenir" - CCAS Saint-Genis-Laval	Saint-Genis-Laval	Jeu. 9 oct.
Forum des aidants - CCAS Givors et métropole aidante	Givors	Jeu. 16 oct.
Temps d'échange autour du soutien aux aidants - Hôpital Edouard Herriot	Lyon 3e	Ven. 17 oct.

100+

participants à la matinée réservée aux employeurs.

Dessine-moi un employeur aidant !

Accéder au replay sur YouTube ([cliquez ici](#))

80%

de proches aidants à la conférence sur la famille.

Proches aidants, quand la dépendance met la famille en crise

Accéder au replay sur YouTube ([cliquez ici](#))

avec le soutien de :



LA PAROLE DES ADHÉRENTS



**Caroline
Mac Naughton**

Gérante,
MyTeamily

À l'occasion de la Journée Nationale des Aidants 2025, j'ai eu l'honneur de co-construire et d'animer la matinée « Aidance et emploi : dessine-moi un employeur aidant » aux côtés de la directrice et du collectif. Ensemble, nous avons conçu un temps fort structurant, mêlant expertise, témoignages et solutions concrètes pour les employeurs. Cette mobilisation collective a permis de faire émerger une parole plus libre et d'affirmer que l'aidance est une compétence et une richesse pour l'entreprise. À travers MYTEAMILY, je suis fière de contribuer, avec Métropole aidante, à faire évoluer durablement les pratiques des entreprises en faveur des salariés aidants. Cette collaboration illustre la force du partenariat territorial au service d'une inclusion plus humaine et engagée.

Pour la Journée Nationale des Aidants le 7 octobre, nous avons joué 3 scènes sur 3 enjeux d'un salarié aidant. Les scènes étaient introductives à chaque thématique de la table ronde. Elles permettent au public de se rendre compte du quotidien d'un aidant et de ses problématiques.

Les enjeux traités :

- « **Double déni** » : la difficulté de se reconnaître comme aidant.e et la difficulté de le partager en entreprise.
- « **Cartes sur table** » : comment accompagner les aidant.es pour qu'ils.elles ne soient pas perdus face à toutes ces possibilités ?
- « **Je veux pas savoir** » : comment l'entreprise peut apporter son aide au salarié aidant ?



Jérôme Rivier

Le collectif Méta-morphose



**Jean-Manuel
Kupiec,**

Conseiller
de la Direction
générale
de l'OCIRP

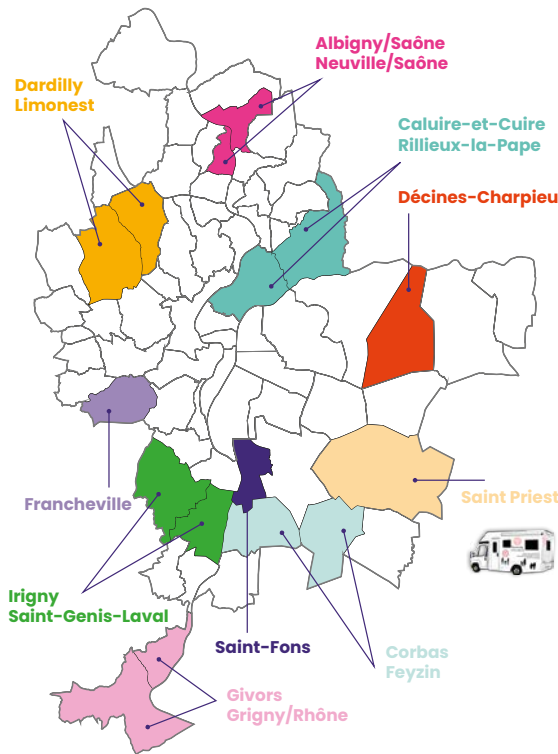
L'OCIRP, Union d'institutions de prévoyance, est fier d'avoir présenté l'Observatoire Salariés aidants et dialogue social 2025, réalisé avec Viavoice, au cours de ce très bel événement. Des échanges riches, des témoignages concrets, un public nombreux et motivé pour mettre en avant le vécu des salarié.e.s aidant.e.s, les impacts sur leur santé mentale et le rôle des entreprises, des branches professionnelles, des partenaires sociaux et de la protection sociale pour apporter des réponses adaptées. Bravo à Métropole aidante et à la Métropole de Lyon !



Être présent pour témoigner lors de la Journée Nationale des Aidants, a été un vrai moment fort pour moi, au milieu de nombreux intervenants de qualité. Cette matinée « Dessine-moi un employeur aidant » a permis de mettre en lumière les dispositifs développés par le groupe APICIL depuis la labellisation CAP HANDEO pour soutenir les salariés aidants. J'ai pu partager mon expérience de ce parcours très enrichissant et donner des exemples concrets des nombreuses actions mises en place pour soutenir les collaborateurs du groupe APICIL. "

Dominique Dumas

Chargé de mission métier Action Sociale Retraite
Apicil, Agric Arrco



Aller vers les habitants des communes de la Métropole

Depuis 2024, métropole aidante a initié des permanences dans des communes de la Métropole de Lyon pour aller vers les aidants qui ne peuvent se rendre sur le lieu d'accueil situé dans le troisième arrondissement de Lyon.

En 2025, grâce au soutien de l'AG2R La Mondiale et de la commission des financeurs de la Métropole de Lyon mais aussi au partenariat mis en place avec l'Union Départementale des CCAS de la Métropole, une quinzaine de communes a été identifiée pour accueillir des demi-journées de permanence. Ainsi une fois par mois, à Corbas/Feyzin, Dardilly/Limonest, Décines-Charpieu, Francheville, Givors/Grigny, Irigny/St Genis, Albigny/Neuville sur Saône, Caluire et Cuire/Rillieux la Pape, St Fons et St Priest, une chargée d'accueil, d'écoute, d'information et d'orientation propose aux aidants des créneaux de rendez-vous pour bénéficier d'un entretien psychosocial permettant d'explorer sa situation pour l'orienter vers des solutions de répit sur mesure et disponibles à proximité.

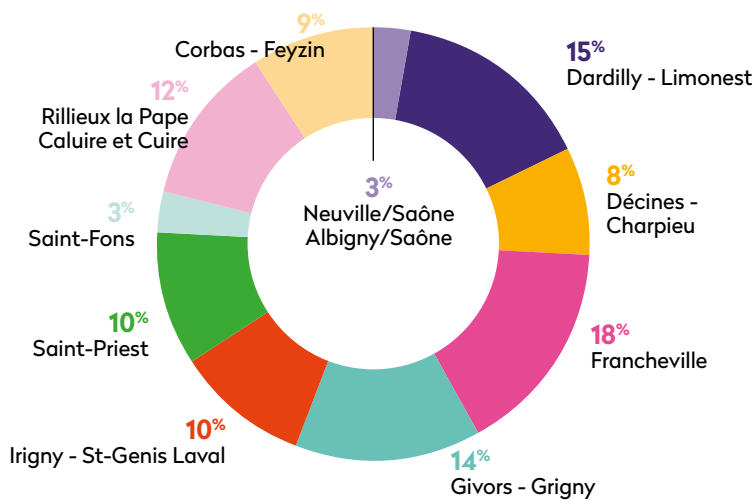
Augmentant la file active annuelle des aidants, ces journées de permanence ont permis de :

- ▶ Mener 120 entretiens individuels avec des aidants.
- ▶ Sensibiliser les habitants des communes sur les besoins et le repérage des aidants.
- ▶ Identifier et rencontrer les acteurs et professionnels locaux comme relais de proximité auprès des aidants.
- ▶ Faire connaître la richesse et la variété des solutions de répit existantes sur la Métropole.
- ▶ Augmenter la visibilité du collectif Métropole Aidante en vue d'augmenter le recours aux solutions de répit.

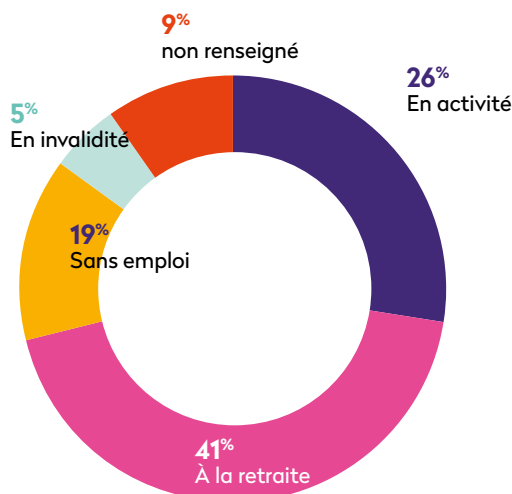
avec le soutien de :



Répartition des entretiens par commune



Situation de l'aidant





LA PAROLE DES ADHÉRENTS



Partenaire de Métropole aidante depuis son lancement, Passerelle a renforcé en 2025 ses actions d'aller-vers en menant une expérimentation conjointe mobilisant deux bus mobiles et des équipes mixtes Passerelle – Métropole aidante.

Aller à la rencontre des aidants sur leurs lieux de vie permet d'identifier des situations souvent invisibles et de répondre à leurs besoins prioritaires, les démarches administratives (MDPH, APA, droits sociaux) constituant très fréquemment la première urgence exprimée. En complément, des permanences fixes tous les 15 jours rue Vendôme, financées par APICIL, rencontrent un très fort succès. Cette articulation entre mobilité, sensibilisation et accueil de proximité génère un impact humain fort et durable pour les aidants du territoire.

Michèle Poulenard,
Robert Mlaka
et Laurence Groléat
Passerelle

Retour sur le Forum des aidants à GIVORS : Une centaine de visiteurs accueillis



Avec le soutien de métropole aidante, la commune de Givors a organisé une journée dédiée à l'aidance le jeudi 16 octobre 2025 à la Maison du Fleuve Rhône de Givors dans le cadre du mois de la santé. Le forum du matin a permis de présenter l'offre de répit accessible pour les habitants du territoire sur une vingtaine de stands dont une quinzaine était tenue par les membres du collectif. Ouverte aux professionnel(l)es, aux bénévoles, aux habitants, cette journée a accueilli plus de 90 personnes le matin sur le forum et une trentaine l'après-midi consacrée à des ateliers collectifs. Ces travaux permettront de programmer un plan d'actions en faveur des aidants dans le cadre du prochain Contrat Local de Santé de Givors. Accompagner les proches aidants est un enjeu de plus en plus fort sur notre territoire. Des enfants souffrant de troubles du neuro-développement aux séniors en perte d'autonomie, de nombreuses familles sont concernées, et tant elles que les professionnels, se trouvent souvent démunis face aux écueils quotidiens qu'ils affrontent pour soutenir au mieux les proches concernés. L'adhésion de Givors à Métropole aidante permet d'actionner plusieurs leviers qui participent et participeront à mieux prendre en compte les besoins et les attentes des aidants comme les permanences, véritable échelon de proximité qui permettent un échange dans la proximité pour rassurer, accompagner et orienter. Ou encore la connaissance des ressources que porte Métropole aidante tant pour les professionnels que pour les aidants, à travers le forum des aidants organisé en octobre dernier. Ce fut un temps fort d'interconnaissance qui va permettre d'affiner notre partenariat local avec Métropole aidante pour les années à venir.

Stéphane Bienvenue
CCAS de Givors pôle santé

Augmenter le nombre de territoires aidants

Ces itinérances permettent à métropole aidante de travailler en partenariat avec les acteurs locaux et de se faire connaître des professionnels implantés dans ces communes afin de les encourager à repérer les aidants dans les publics qu'ils accompagnent et à les orienter vers les solutions de répit. Ainsi elles contribuent à l'émergence de territoires aidants à l'échelle des communes en accompagnant la mise en place d'actions pérennes suite à un diagnostic collectif partagé pouvant notamment conduire à la mise en place d'une fiche action dans le cadre du Contrat Local de Santé.



Stéphanie PETIT

Chargée de développement des activités sociales



LA PAROLE DES ADHÉRENTS

Avec Métropole aidante, j'ai rejoint un collectif riche et pluriel, des proches aidants qui témoignent de leurs défis quotidiens et interrogent leur place et leurs choix, ainsi que de nombreux chantiers sur lesquels les adhérents de l'association sont invités à œuvrer. AG2R LA MONDIALE soutient la métropole aidante dans son développement territorial : les itinérances viennent au plus près des habitants.

Au-delà de l'accompagnement et de l'accès au répit proposés aux proches aidants, l'action sociale de l'institution de retraite complémentaire AG2R Agirc-Arrco a pour conviction que la sensibilisation des entreprises permet à la fois de soutenir les salariés aidants et de valoriser des compétences / expériences clés pour le monde du travail. Cette dynamique singulière a pu s'illustrer dans des exemples concrets (témoignages d'employeurs lors la matinée de la Journée Nationale des Aidants 2025).

Des sujets sociétaux passionnants et sensibles que pilotent l'association avec une démarche méthodique impliquant toutes ses parties prenantes... Bravo à toute l'équipe de métropole aidante !

En parallèle des permanences, d'autres services destinés aux aidants sont explorés : coordination des acteurs et partenaires, rapprochement avec la CPTS, diagnostic local partagé, fiche actions du Contrat Local de Santé, sensibilisation et formation des professionnels, aide à la mise en place de groupe de parole aidants...



NOUVEAU

Pour la première fois en 2025, le 12 juin une demi-journée de regroupement destinée aux communes concernées et aux adhérents du collectif a eu lieu au CCAS de Rillieux La Pape avec une quarantaine de participants. Elle avait pour objectif de renforcer les connaissances sur les solutions de répit, de partager des pratiques et des outils pour construire une programmation locale adaptée aux besoins des aidants du territoire.



Accompagner les salariés aidants et sensibiliser leurs employeurs

Une douzaine de réunions d'informations ou d'actions de sensibilisation a été menée pour répondre à la demande des employeurs de la Métropole qui souhaitent informer leurs salariés aidants. C'est ainsi plus de 300 personnes touchées au sein de ces organismes : Agence France Travail Lyon 7, Crédit Agricole Centre Est, Centre Léon Bérard, Ministère des Armées, Université Lyon 1 site de la Doua et Site Rockefeller, entreprise Resmed, Mo Transition, Mairie de Villeurbanne, Rectorat de Lyon, Ville de Lyon.

Lancement de la première rencontre aidants et travail



Une nouvelle rencontre s'est déroulée le vendredi 21 février 2025 matin sur le lieu d'accueil de métropole aidante. Cette matinée avait pour objectif de favoriser l'échange et la mise en commun de pratiques inspirantes pour aider les employeurs à mieux inclure et accompagner les salariés aidants. A travers les regards croisés de professionnels, de dirigeants, de responsables RH et de salariés aidants, nous avons pu enrichir le débat et explorer des solutions concrètes pour améliorer le maintien et le retour à l'emploi des aidants.

LA PAROLE DES ADHÉRENTS



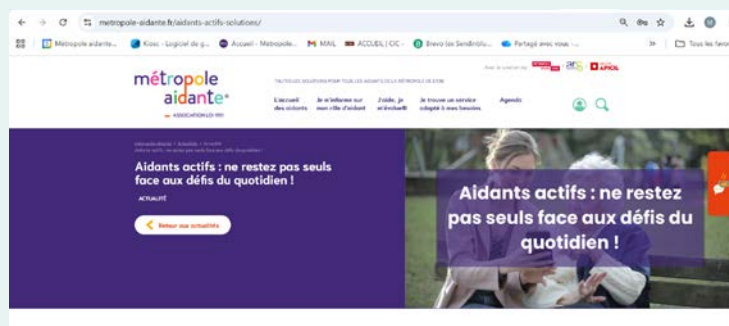
Depuis plusieurs années, le Crédit Agricole Centre-est est membre du collectif de Métropole aidante, acteur majeur sur le sujet de l'aidance en métropole lyonnaise. Ce collectif est une chance pour les aidants de la métropole, pour les acteurs impliqués dans l'aidance sur le territoire et par conséquent pour tous les aidés. Dans le cadre de la démarche « L'aidance au service de nos vies » lancée par le Crédit Agricole Centre-est en 2023, ces interactions sont essentielles pour simplifier le parcours des aidants et étoffer le panel de solutions d'accompagnement. **Crédit Agricole Centre Est.**



Meriç Duranson
Yakamoz

"L'année 2025 a été particulièrement riche au sein du collectif Métropole aidante, tant par les actions menées que par la qualité des liens développés. En tant que membre acteur, Yakamoz a poursuivi son engagement auprès des salariés aidants en proposant des outils concrets pour mieux articuler vie professionnelle, vie personnelle et rôle d'aidant. Grâce au soutien de la Conférence des Financeurs et aux conditions d'accueil chaleureuses dans les locaux de Métropole aidante,

nous avons animé des ateliers collectifs. En complément, des accompagnements individuels sous forme de coaching ont également été proposés aux salariés aidants. Plusieurs temps forts ont permis de valoriser le collectif : une matinée de présentation à France Travail avec la métropole aidante, la participation au forum social organisé dans les locaux du Groupe SEB, ainsi que la séance plénière du CDMCA avec Clotilde At. Ces moments ont contribué à porter la voix des aidants et à renforcer la dynamique partenariale du collectif. Enfin, 2025 a consolidé le sentiment d'appartenance à un collectif engagé et solidaire, au service des aidants du territoire."



NOUVEAU EN 2025

une page dédiée sur notre site web

Pour les employeurs comme pour les salariés aidants, une nouvelle page en ligne qui permet de s'informer et d'être orienté vers les ressources adaptées à chaque situation.

<https://www.metropole-aidante.fr/salaries-aidants/>

Promouvoir la place des aidants c'est aussi...

1 – Participer à des événements par la tenue d'un stand :

700 personnes touchées

Médiathèque Le Bachut	Présentation MA
Métropole de Lyon	Rencontre des professionnels de l'emploi et de l'insertion de Villeurbanne
Maison pour tous Rillieux	Présentation MA
Métropole aidante	Journée vacances répit
CCAS Neuville	Forum Seniors
France Parkinson	Journée mondiale de France Parkinson
CCAS de Givors	Stand "santé" sur le marché de Givors
MMIE	Festival métiers du prendre soin
CCAS Rillieux	Stand et présentation MA
Mairie Lyon 5	Forum séniors
Hôpital de Fourvière	ADJ La ferme inauguration
Centre Léon Bérard	Journée des aidants
La pause brindille	Festival de la jeunesse aidante
Ville de Givors	Forum aidants et ateliers diagnostic*
Fondation Richard	Journée des familles des jeunes en situation de handicap
CPTS Aprosaly	Stand présentation MA
CH Le Vinatier	Stand lors de la journée LEO
OVPAR	Spectacle théâtre forum aidants

2 – Sensibiliser aux besoins des aidants par la formation

250 personnes touchées

IFAS Simon rousseau	Accompagnement des proches aidants
IFAS Francheville	Accompagnement des proches aidants
Voisins malins	Accompagnement des proches aidants
CH Le Vinatier	Séances de travail aller vers les aidants avec Voisin Malin
MDM VAL DE SAONE	Présentation des aidants
Ecole Rockefeller	Accompagnement des proches aidants
OCELLIA	Accompagnement des proches aidants pour les aides soignants
CH Le Vinatier	Présentation DU PAIR AIDANCE SANTE MENTALE

Au total c'est plus de

2 300

personnes informées en 2025



LA PAROLE DES ADHÉRENTS

Le spectacle « Mistral Aimant » du collectif Métamorphose a été joué le 3 décembre 2025 au CCVA de Villeurbanne (grâce au financement de la conférence des financeurs 2025). En lien avec l'OVPAR Villeurbanne, le spectacle a réuni 70 spectateurs au sujet des aidants de personnes âgées. Le spectacle a été filmé pour réaliser 4 capsules vidéos pour les associations d'aidants.

D'autre part, la plateforme de répit de l'OVPAR (Office Villeurbannais des personnes âgées et retraités) a souhaité s'investir activement dans les groupes de travail de la Métropole aidante, afin d'affirmer le rôle essentiel des plateformes de répit sur le territoire et de donner toute sa dimension collective à cette démarche. La Métropole aidante est un outil commun : à nous de nous en saisir pleinement pour devenir acteurs d'un véritable réseau d'entraide.

La plateforme joue un rôle essentiel d'articulation entre les aidants et l'offre des dispositifs existants sur le territoire : en évaluant les besoins, en levant les freins (mobilité, appréhension, organisation) et en soutenant concrètement l'accès à l'inscription, elle facilite un passage à l'action sécurisé et adapté pour chaque aidant.

Stéphanie PLASSE

et l'équipe de la Plateforme de répit de Villeurbanne



3 – Présenter le collectif métropole aidante 670 personnes touchées

CLSM CALUIRE	Présentation MA
CIDFF	Présentation en vue d'une action co
UNAFAM	Point information droit des aidants
CLSM Saint Fons	Présentation métropole aidante + itinérance
AGIRC ARRCO	Visite MA de Sarah Gubitta
VILLE DE LYON	Conseil des aînés de Lyon 3
MDM Irigny	Présentation de MA + itinérances
Bron	Présentation MA
5 ^e Circonscription	Présentation MA aux maires
MDM Irigny	présentation MA + itinérances
CIDFF	Présentation MA, droit des aidants aux bénéficiaires du rsa
GROUPE APICIL	Rencontre du Club Label Caphandeo présentation MA
MDU CH Le Vinatier	Atelier aidants avec les AS
CNSA	Visite et accueil avec le soutien des adhérents
France Travail - Elpyoo	Présentation et rencontre
MdU CHMO Albigny	Présentation de MA + itinérances
Résidence la Nohée	Présentation de MA
CCAS Saint-Genis-Laval	Présentation de MA + itinérances
ISS Grigny	Présentation de MA + itinérances
CCAS Feyzin	Présentation MA + itinérances
MUTUALITÉ FRANÇAISE AURA	Présentation de MA
HCL HEH	Forum aidants et ateliers diagnostic
Caluire	Présentation Ma action de coordination sociale CCAS
CPTS Val de Saône	Présentation MA aux professionnels de santé
Maison de Santé St Priest Bel Air	Présentation MA
Maison de répit	Présentation de MA à la délégation maison de répit IDF
CLSM Lyon 2,5,9	Présentation MA aux professionnels
MDMPH	Visite et présentation de MA avec des adhérents
AGIRC ARRCO	Salon seniors Opéra Lyon carrefour

4 – Être présent aux temps forts de nos adhérents et partenaires 400 personnes touchées

DAC MÉTROPOLE	Assemblées Générales
MDM VAL DYZERON	Copil aidants première et deuxième rencontre
Communauté 360	Journée partenariale C360 Rhône
Communauté 360	Réunion de lancement ADISCO
Métropole de Lyon	Groupe Technique de coordination Partenariale dédié aux Personnes Agées (GTPPA) Lyon 3
Ville de Lyon	Conseil des aînés de Lyon 3
OVPAR	Groupe de travail VIRAGE DOMICILIAIRE
Age et Perspectives	Inauguration de l'agence de Rillieux
MDMS Val de Saône	Intervention en réunion équipe
ALLOVIE	Organisation d'une rencontre avec les AS
CCAS de Givors	Forum aidants du 16 octobre
HCL Lyon Sud	Forum des associations Lyon Sud
CDMCA	Présentation sur le dispositif MA
OMERIS Bayard Bel Âge	Inauguration de la Balnéothérapie
MÉDIPOLE	Table ronde aidants et soins
Association Française des aidants	Journée annuelle des adhérents et présentation Mosaïque
MÉTROPOLE AIDANTE	Réunion des communes aidantes le 12 juin
MÉTROPOLE DE LYON	Bilan PST Lyon Rive gauche et droite
Hôpital de Fourvière	Modération de la conférence n°5 "les solutions de répit"
HCL Lyon Sud	Table ronde conférence accompagner les aidants
HCL	Appel à projet PAIR AIDANTS

Renforcer nos partenariats

Métropole de Lyon : au plus près des besoins des territoires

La Métropole de Lyon en tant que collectivité territoriale compétente dans le champ de l'aide aux aidants, est le partenaire principal de métropole aidante. Un tiers des premières années a été financé par une subvention de fonctionnement. De manière opérationnelle depuis 2020, la Métropole relaie largement la communication autour de métropole aidante grâce au réseau d'affichage public, au magazine de la Métropole le Met', diffuse les supports auprès de toutes les Maisons de la Métropole et organise des temps de rencontres et d'échanges avec les agents du territoire.

En complément de ces modalités historiques, depuis 2025 de nouvelles collaborations ont été explorées avec les professionnels de la Métropole de Lyon (chefs de service aide à la personne, responsables service social, pôle santé...). La thématique de l'inclusion des aidants est largement évoquée dans le cadre du Projet Métropolitain des Solidarités mais aussi du Projet Social de Territoire. Se basant sur les besoins remontés, une nouvelle méthodologie de travail est en expérimentation sur 3 territoires pilotes (Nord Ouest Val d'Yzeron, Portes des Alpes, Plateau Nord Val de Saone) qui pourra ensuite bénéficier aux autres territoires métropolitains dans l'objectif de soutenir les pratiques des agents et, à travers eux, d'améliorer l'aide aux aidants habitants la Métropole.

Ces travaux ouvrent un vaste chantier pour rapprocher les professionnels des Maisons de la Métropole (MDM) et les acteurs de l'aidance. Ils révèlent de nombreux enjeux transversaux, des besoins de montée en compétence, et surtout une réelle motivation à poursuivre ces dynamiques collectives. Il s'agit d'inscrire ce travail dans la durée, avec une programmation progressive, au service des agents et, à travers eux, des aidants de la Métropole.



Clotilde At
Careformi



Delphine Charle
Cheffe de service
Aide à la Personne
Territoire Plateau
Nord – Val de
Saône.
Délégation
Solidarités Habitat
et Éducation



LA PAROLE DES ADHÉRENTS

L'année 2025 a mis en relief la capacité de Métropole aidante de faire le lien entre les acteurs privés et les différents acteurs publics proches du public aidant : j'ai ainsi contribué au Comité de Pilotage Repérage des Aidants du Territoire Ouest-Nord, Val d'Yzeron, à la journée des aidants du CCAS de Givors ou à une formation destinée aux équipes de la MDM Val de Saône.

Deux territoires pilotes

Pour le territoire métropolitain Plateau Nord Val de Saône : nous avons engagé un travail d'accompagnement des équipes administratives et médico-sociale autour de deux axes :

- les permanences téléphoniques réalisées par les instructeurs PAPH afin de leur apporter des outils pour accueillir et orienter les aidants
- les groupes de parole pour les aidants de personnes âgées avec un soutien des équipes dans l'animation de ces temps.

Une première rencontre a eu lieu en mai 2025 réunissant Métropole Aidante, Pause Brindille et Care Formi et l'ensemble des professionnels du service PAPH afin d'engager ce travail collaboratif très précieux.



Territoire métropolitain Ouest Nord Plateau Nord Val d'Yzeron
(15 communes)

Pour le territoire métropolitain Ouest Nord Val d'Yzeron

Le premier guide des aidants



Dans le cadre du projet social de territoire, les MDML du territoire Ouest Nord – Val d'Yzeron ainsi que ses partenaires, ont décidé de travailler ensemble sur la thématique des aidants. Grâce à un travail de recensement des structures et évènements à destination des aidants, il a été possible de regrouper dans ce document les ressources qui pourront faciliter l'accueil, l'écoute, l'information et l'accompagnement des proches aidants. Ce guide, destiné aux professionnels et aux aidants, a pour objectif de faciliter l'orientation, de clarifier les rôles des structures et de renforcer les réseaux de proximité en centrant l'aide sur les besoins de la personne.

La première matinée dédiée aux aidants actifs

Une première pour la Métropole de Lyon : une matinée entièrement dédiée aux salariés aidants, un enjeu central dans l'équilibre vie professionnelle / vie personnelle, et un futur axe majeur de la stratégie RSE des entreprises. Organisée avec de nombreux partenaires (MMIE, Crédit Agricole Centre Est, Apicil Agirc-Arrco, AG2R la Mondiale, Passerelle, Careformi), ce temps de rencontre entre professionnels a permis de valoriser les expériences et les outils utiles pour les entreprises, de mettre en avant des témoignages d'aidants et de professionnels, d'apporter des solutions mobilisables dès demain par les entreprises, et de susciter des échanges concrets et dynamiques. Une matinée qui a su prouver que le sujet intéresse et mûrit. Cette prise de conscience collective du nécessaire accompagnement des aidants et de leurs aidés, des contraintes qui en découlent pour les aidants salariés afin de maintenir un équilibre de vie pro/perso, est désormais partagée par les partenaires du territoire. Demain, des entreprises développeront des politiques RSE innovantes et adaptées, et le territoire sera à leurs côtés.



Solène Saout
Cheffe de
service Aide à la
Personne
Territoire Ouest
Nord Val d'Yzeron
Délégation
Solidarités,
Habitat et
Education



Les Hospices Civils de Lyon (HCL) : une nouvelle convention de partenariat

La convention de partenariat avec les Hospices Civils de Lyon signée en 2022 arrivant à son terme, une nouvelle version a été bâtie intégrant un volet de conseil en l'ingénierie de projet pour les aidants. En effet, l'expertise acquise par métropole aidante permet de venir en soutien des projets internes de manière renforcée à partir de 2026. Six objectifs sont fixés :

- 1 – Améliorer le repérage et l'accompagnement des aidants
- 2 – Accompagner les équipes dans leurs réflexions pour la mise en place de réponses dédiées aux aidants
- 3 – Promouvoir l'offre de repit destinée aux aidants pour améliorer son recours
- 4 – Acculturer les professionnels aux réalités du parcours des proches aidants avec la mise en place d'un cycle de formation
- 5 – Soutenir l'appel à projet pair
- 6 – Mettre en place une démarche de repérage et d'inclusion des agents aidants

L'année 2025 a permis de poursuivre ce partenariat pour plusieurs axes :

- Participation au groupe de travail **Gardons Le Cap avec HEH** qui a conduit une enquête auprès des aidants (patients et professionnels) pour connaître leurs besoins et a organisé un forum le 16 octobre 2025 dans le cadre de la JNA pour présenter les résultats et définir un plan d'actions pour mieux repérer et orienter les aidants vers métropole aidante.
- Participation au forum des associations de l'Hôpital Lyon Sud en juin 2025 avec tenue d'un stand et témoignage lors de la table ronde des partenaires.
- Suivi du projet « **Entour'âge** », qui vise à créer un espace pour les aidants au sein du Groupement Hospitalier Est (GHE) à l'HFME.
- **Des comités de pilotage** chaque trimestre, notamment autour de l'organisation d'actions au sein de chaque groupement des HCL pour la Journée Nationale des Aidants

Communauté 360 du Rhône : participation à divers cercles de travail

Métropole aidante est membre de la Communauté 360 du Rhône. Cette communauté a été mise en place en 2021 et propose une structuration des acteurs au niveau départemental afin d'apporter une réponse coordonnée aux personnes vivant avec un handicap et leurs aidants. Un numéro unique : 0 800 360 360 permet aux personnes concernées d'obtenir un premier niveau d'information. En fonction des situations, un deuxième niveau de coordination de parcours peut être mis en place.

Métropole aidante siège au bureau de la Communauté 360 et s'est impliqué en 2025 sur plusieurs chantiers avec la participation :

- à la communauté des répondants avec prise de créneaux du numéro vert par une chargée d'accueil, d'écoute, d'information et d'orientation
- à la Journée partenariale de novembre sur la robustesse,
- au projet de plateforme SPRINT qui s'inscrit dans la politique publique de déploiement de services coordonnés un fonctionnement en bassin de vie pour construire une offre correspondante aux besoins du territoire,
- au projet ADISCO articulation des dispositifs de coordination des situations complexes, avec un état des lieux des instances existantes puis une formation au développement du pouvoir d'agir.

Dispositif d'Appui à la Coordination (DAC) : contribution à la stratégie de développement

Le Dispositif d'Appui à la Coordination des parcours de santé complexe, piloté par l'ARS Auvergne-Rhône-Alpes, a été initié en juin 2021. Le DAC Métropole de Lyon résulte de la fusion des moyens et compétences mis en œuvre actuellement par le Réseau de santé LYRE polyvalent et les méthodes d'action pour l'intégration des services d'aide et de soins dans le champ de l'autonomie (MAIA).

L'objectif est d'accompagner les usagers et leurs aidants, les professionnels de santé, sociaux et médico-sociaux dans la prise



en charge des parcours considérés comme complexes. Métropole aidante est signataire de la convention constitutive du Groupement d'Intérêt Public (GIP) et participe à sa gouvernance. Deux assemblées générales ont eu lieu en 2025 permettant de formaliser l'évolution de l'organisation interne auxquelles Métropole aidante a été présente.

Représenter les aidants à des instances de travail

Métropole aidante participe également à la démocratie sanitaire en faisant entendre la voix des aidants de la Métropole de Lyon sur les rencontres d'instances et de réflexions institutionnelles :

► Maison départementale et métropolitaine des personnes handicapées (MDMPH) :

- siège en tant que suppléant aux commissions plénières de la CDAPH (Commission des droits et de l'autonomie des personnes handicapées) environ 4 fois par an,
- contribution au groupe de travail sur la communication,
- participation au comité associations/MDMPH afin de partager des actualités et de monter de nouveaux projets dans le cadre des 20 ans de la MDMPH.

► Métropole de Lyon :

- siège au CDMCA (Conseil départemental-métropolitain de la citoyenneté et de l'autonomie) environ 2 fois par an,
- siège à la CDAPH (Commission des droits et de l'autonomie des personnes handicapées) environ 2 fois par an.

► Direction Générale de la Cohésion Sociale (DGCS) : métropole aidante participe aux groupes de travail pour la stratégie nationale « Agir pour les aidants ».

Accueillir les aidants et les professionnels

Fonctionnement du lieu d'accueil

Le lieu d'accueil et la ligne d'écoute étaient ouverts jusqu'à fin 2025 le lundi de 14h à 19h, du mardi au vendredi de 11h à 19h et le samedi de 9h à 14h. Depuis le 1^{er} janvier 2026 l'amplitude horaire a été ramenée à une ouverture du lundi au vendredi de 11h à 18h suite au constat d'une absence de fréquentation sur les créneaux abandonnés.

Les aidants ou les professionnels peuvent également solliciter de l'aide à tout moment par le formulaire de contact du site internet.

L'accueil et l'écoute des aidants sont réalisés par les chargées d'accueil de métropole aidante. Lors du temps d'échange, l'aidant parle de sa situation, exprime ses difficultés, ses questionnements, ses besoins. Les professionnelles de métropole aidante présentent les différentes propositions de répit existantes qui peuvent apporter une aide ou un soutien dans leur situation. Les aidants sont alors orientés vers les solutions de répit portées par les membres du collectif métropole aidante.

L'équipe de chargées d'accueil reprend contact avec les proches aidants qui nous ont sollicité deux mois après la rencontre. Ce temps d'échange est très apprécié des proches aidants qui sont heureux que l'on prenne de leurs nouvelles. Ce suivi est l'occasion de faire le point sur les potentiels freins dans la mobilisation des aides proposées, d'une évolution de leur situation ou de l'avancement de la conscientisation de leurs besoins.

Un lieu à disposition des membres du collectif

L'objectif de métropole aidante est de faciliter le lien entre les proches aidants et les solutions de répit existantes.

Pour ce faire, les différents espaces du lieu d'accueil sont mis gracieusement à disposition des adhérents pour qu'ils y organisent des



actions, formations, groupes de parole ou temps d'information en direction des aidants du territoire.

C'est un lieu de rencontre pour les aidants, les acteurs et les accueillants. Métropole aidante est également un espace ressource, dans lequel un aidant trouve une écoute, de l'information et peut prendre un temps de répit, notamment pendant les actions menées par les adhérents du collectif.

PLANNING DU LIEU D'ACCUEIL SEMAINE DU 17 AU 23 NOVEMBRE 2025	
Lundi 17 292, rue Verdère 69003 Lyon (Métro Saxe-Gambetta) Permanence + entretien psychologique individuel + France Alzheimer 04 78 42 17 65	Mardi 20 98, rue France Alzheimer 04 78 42 17 65
Mardi 18 292, rue Verdère France Alzheimer 04 78 42 17 65 Permanence d'écoute roches aidants bénévoles 09 13 30 04 26 73 86 40	Mardi 21 98, rue France Alzheimer 04 78 42 17 65 Permanence administrative 09 13 30 PASSERELLE 07 49 52 85 03
Vendredi 19 292, rue Verdère France Alzheimer 04 78 42 17 65 Entretien individuel pour les roches aidants de malades souffrant de troubles psychiques 07 43 27 34 39	Vendredi 22 98, rue France Alzheimer 04 78 42 17 65 Café d'information et d'échange sur la Maladie à Croque de Lévy 09 13 30 ADPCL 06 62 63 34 97 Atelier + Booster vos défenses naturelles 2 Et si la réponse se trouvait dans votre sacre 2+ malade aidants 04 72 69 15 28 Atelier d'art-thérapie 09 13 30 Françoise Buis 06 17 33 95 44

Afin d'être informé des actions qui se déroulent au sein du lieu d'accueil, un planning hebdomadaire est publié sur le site internet et affiché sur la porte d'entrée du lieu.

Le lieu d'accueil a une superficie de 260m² et comprend différents espaces :

- ▶ Un grand espace d'accueil avec une cuisine ouverte
- ▶ Une salle de réunion
- ▶ Deux salons d'écoute
- ▶ Une salle d'activité
- ▶ Un espace de coworking
- ▶ Une salle de discussion

1 000
réservations de salles au sein du lieu d'accueil métropole aidante en 2025 qui ont permis d'accueillir près de **5 000** personnes

dont **1 800** aidants et **3 200** professionnels de passage une ou plusieurs fois.

À l'occasion des événements et propositions organisés par les adhérents sur le lieu d'accueil (ateliers, formations, analyse de la pratique, permanences, visites, réunions, forums...),

Un espace adhérent en ligne

Afin de faciliter l'animation d'un réseau de 195 acteurs, une plateforme en ligne centralise toutes les ressources nécessaires pour les adhérents.

Chaque membre du collectif métropole aidante a des codes d'accès à un espace adhérent sur le site internet, comprenant :

- ▶ Un outil de réservation des salles du lieu d'accueil, avec la visibilité de leur disponibilité en temps réel.
- ▶ L'agenda des prochains rendez-vous du collectif (instances associatives, groupes de travail, événements du réseau).
- ▶ Tous les comptes-rendus d'Assemblée Générale et des groupes de travail menés depuis le lancement de métropole aidante.
- ▶ Le bulletin d'adhésion, la charte du collectif et les statuts de l'association.
- ▶ Un formulaire d'inscription à la formation des adhérents.

Former des ambassadeurs de métropole aidante

Afin d'accompagner les aidants en proximité et de les orienter vers les solutions de répit adaptée à leurs besoins, tous les professionnels en interaction avec eux doivent pouvoir les repérer et les sensibiliser.

Pour cela, il est essentiel de former tous les membres du collectif métropole aidante : agents des Maisons de la Métropole (MDM) et de la Maison Départementale et Métropolitaine des Personnes Handicapées (MDMPH), travailleurs sociaux et soignants des centres hospitaliers et structures médico-sociales, professionnels intervenant au domicile ou encore acteurs proposant des solutions de répit sur le territoire de la métropole lyonnaise.

Une acculturation à l'aide aux aidants par tous les professionnels du secteur de la santé est l'ingrédient clé pour le bon fonctionnement d'un territoire aidant.

1 543

événements pour les aidants dans la métropole de Lyon ont été proposés en 2025 (groupes de parole, ateliers santé, permanences administratives, temps de rencontres entre aidants, etc.).

67

adhérents ont suivi la formation en 2025 (9 séances)

Animé par la directrice au sein du lieu d'accueil, un module de formation de 2h gratuit, est proposé à tous les adhérents avec plusieurs objectifs :

- ▶ Comprendre ce qu'est métropole aidante et se sentir membre d'une dynamique territoriale,
- ▶ Apprendre à utiliser la base de données du site internet,
- ▶ Rencontrer d'autres membres du collectif.

Promouvoir les solutions destinées aux proches aidants

Présentation de l'offre de service

Métropole aidante est née d'un constat : un grand nombre de propositions pour les proches aidants existent dans la métropole de Lyon, mais elles sont peu connues et donc peu mobilisées. L'objectif de métropole aidante est d'améliorer la lisibilité de l'offre existante au sein du territoire et la mise en lien avec les acteurs qui la proposent.

326 solutions sont proposées aux aidants, portées par 119 acteurs différents (associations, établissements de santé, entreprises, start-up, etc.). Ces solutions ont été structurées en 8 grandes familles d'offre afin d'orienter les aidants vers des services correspondant à leurs besoins. Les acteurs ont renseigné une échelle de 0 à 5, afin de s'inscrire dans une catégorie, bien que certains services répondent à plusieurs besoins en même temps.

Voici un aperçu de l'offre existante au sein de la métropole de Lyon (nombre de fiche service référencées pour chaque famille d'offre) :

 **90**

Information / orientation

 **77**

Répit en établissement

 **58**

Soutien psychologique et social

 **58**

Santé et prévention

 **18**

Formation

 **10**

Répit à domicile

 **8**

Démarches administratives

 **7**

Technologies

Afterwork : le rendez-vous réseau des adhérents

Pour permettre aux adhérents de se rencontrer régulièrement, de mieux se connaître et de faire réseau de manière informelle, métropole aidante propose 4 rencontres saisonnières sur le créneau d'afterwork. Ainsi en 2025, ces rencontres ont permis d'accueillir près d'une centaine de participants et de donner la parole à 17 nouveaux adhérents qui ont pu présenter leur activité.



Enrichir l'offre collective proposée aux proches aidants

Les Samedis Bien-Être

Grâce au soutien de la Fondation France Répit et du Groupe APICIL, métropole aidante a proposé aux proches aidants des ateliers bien-être chaque mois. Ces ateliers ont été organisés au sein du lieu d'accueil.

- ▶ **9 ateliers** ont été proposés pour découvrir des méthodes de bien être pour la gestion du stress, l'alimentation, le sommeil ... grâce à la méditation de pleine conscience, l'art thérapie, la naturopathie et la sophrologie,
- ▶ **2 brunchs** (juillet et décembre) ont été organisés pour proposer des moments de convivialité aux proches aidants ainsi qu'à leurs aidés.



Groupe de parole 25/40 ans

En 2025, métropole aidante a proposé un groupe de parole au sein du lieu d'accueil qui se tenait le samedi matin. Les 4 rencontres proposées ont permis de recevoir plus d'une quinzaine d'aidants. Cette nouvelle offre a été mise en place à la suite du constat d'un manque de réponse proposée aux aidants de cette tranche d'âge.



Journée d'information sur l'offre de vacances répit

Pour la troisième année consécutive, métropole aidante a organisé une journée de rencontre entre les structures qui proposent une offre de vacances répit avec les aidants de la Métropole de Lyon.

Ce rendez-vous a rencontré un grand succès souligné par les participants parmi lesquels 40 professionnels et 50 aidants. L'espace petit déjeuner offert a permis des échanges informels, deux conférences ont également été proposées par la Métropole de Lyon et l'Agirc Arcco. En parallèle, se tenait une quinzaine de stands* répartis dans le lieu d'accueil. En outre, c'est une bonne occasion de fédérer les acteurs autour d'un projet commun et de fidéliser des aidants.

***Liste des stands**
 AFM Téléthon | AGRIC ARCCO | AMAHC | Anaé | Asc Alliance Retraite | France Alzheimer | Happy'MR | JADE | Maison de répit | Métropole de Lyon | Monsenior Tissage | VRF Les Cizes

Sensibiliser le grand public

Grâce au soutien de l'Agirc-Arrco, métropole aidante a organisé plusieurs actions de sensibilisation à destination du grand public en partenariat avec les communes de Vaulx en Velin mais aussi d'Irigny et de Neuville sur Saône qui accueillent une permanence itinérante depuis 20254

5 juin : Spectacle

« Des aidants chantée ! »

- ▶ A Irigny, salle de la Pastorale
- ▶ Spectacle des Ninous
- ▶ 121 participants

11 septembre : Spectacle

« Martine a dit je m'en fous ! »

- ▶ A Vaux-en-Velin, atelier Léonard de Vinci
- ▶ Avec et par Delphine Delatte
- ▶ 92 participants

19 Novembre : Spectacle

« Vieillir n'est pas un crime ! »

- ▶ A Neuville-sur-Saône, espace Jean Vilar
- ▶ Par la compagnie CréACT'itude
- ▶ 174 participants



Spectacle « Vieillir n'est pas un crime ! »

Métropole aidante, en partenariat avec l'Agirc-Arrco et le CCAS de Neuville-sur-Saône, a le plaisir de vous inviter à une représentation exceptionnelle du spectacle de la **Compagnie CréACT'itude**



Vieillir n'est pas un crime ! - une comédie tendre et touchante sur le temps qui passe.

Dans ce procès imaginaire de la vieillesse, des personnages attachants livrent leurs histoires, leurs doutes et leurs joies, avec humour, sensibilité et une pointe de mélancolie. Ce spectacle plein d'humanité nous rappelle que vieillir, c'est avant tout ajouter de la vie à ses années.

À travers des récits drôles et émouvants, les comédiens nous entraînent dans le quotidien de femmes et d'hommes qui redéfinissent leur rapport au temps, au corps et aux souvenirs. Entre rires, chansons et moments de poésie, *Vieillir n'est pas un crime !* invite chacun à réfléchir à sa propre perception de l'âge et à dédramatiser le temps qui passe.

Vieillir n'est pas un crime ! parle à chacun, quel que soit son âge, et fait résonner en nous une douce mélodie sur le temps qui passe.



387
participants

LA PAROLE DES ADHÉRENTS

La collaboration avec métropole aidante en 2025 nous a permis de partager nos ressources, nos compétences et nos idées en faveur d'un public large, aidants, seniors et professionnels. Ce sont 3 événements qui ont été organisés avec les CCAS impliqués dans l'itinérance assurée par métropole aidante. Près de 380 personnes ont pu nous rencontrer et passer un moment convivial bénéficiant ainsi d'un temps de répit et tout en s'informant sur nos services respectifs ; l'enjeu du collectif s'est révélé durant ces temps forts ! Le Comité d'Action Sociale Agirc-Arrco Rhône-Alpes est fier d'avoir contribué à ces 3 belles réussites collectives.

Virginie RIVOIRE

Comité Action sociale Agirc-Arrco Rhône-Alpes

RETRAITE COMPLÉMENTAIRE
agirc-arrco

Augmenter la fréquentation du site web

Ces chiffres présentent la fréquentation du site autant par des proches aidants que par des professionnels ou le grand public.

Audience du site

Le site métropole aidante enregistre une activité soutenue en 2025. Les indicateurs montrent une utilisation qualifiée des ressources proposées.

73 200
pages vues
sur l'année.

26 500
sessions
comptabilisées.

16 900
utilisateurs
ont consulté
la plateforme.

4 min.
de temps
moyen passé
par session.
Cette durée
élevée indique
un fort enga-
gement des
visiteurs.

60%
de taux
d'engagement
global.

Le trafic se répartit principalement sur ordinateur (57 %) et mobile (42 %).

Canaux d'acquisition

La stratégie de référencement naturel porte ses fruits. La grande majorité des visiteurs accède au site via une recherche organique.

74,4%
des visites proviennent
des moteurs de recherche.

18,3 %
des visites se font par accès direct (saisie de l'URL ou favoris).

5 %
des visites proviennent de sites
référents partenaires.

À noter une émergence du trafic provenant des chatbots IA (ChatGPT, Perplexity, Gemini) qui génèrent près de 300 visites qualifiées.



Contenu et centres d'intérêt

Les pages les plus consultées confirment le rôle central de la plateforme pour l'information et l'orientation.

Top des pages les plus vues

- 1 – Page d'accueil.
- 2 – Rubrique Institution.
- 3 – Agenda.
- 4 – Journée nationale des aidants.

Consultation par famille d'offre

L'analyse des vues par thématique met en évidence les besoins prioritaires des proches aidants.

- ▶ Répît à domicile : **426 vues.**
- ▶ Répît en établissement : **369 vues.**
- ▶ Soutien psychologique et social : **333 vues.**
- ▶ Information et orientation : **246 vues.**
- ▶ Démarches administratives : **196 vues.**
- ▶ Santé et prévention : **187 vues.**
- ▶ Formation : **120 vues.**
- ▶ Technologies : **92 vues.**

Visibilité et performance technique

La visibilité du site métropole aidante sur Google progresse. Le site apparaît 1,46 million de fois dans les résultats de recherche. Cela génère **31 100 clics** vers la plateforme. Le positionnement s'appuie sur une base solide de mots-clés.

46
mots-clés
positionnés dans
le top 3 Google.

139
mots-clés
en première page
(top 10).

Être proactifs en ligne

Newsletter

La newsletter hebdomadaire met en avant une actualité du secteur de l'aide aux aidants, ou du collectif métropole aidante. C'est l'occasion de communiquer sur l'agenda de toutes les actions à destination des aidants sur le territoire de la métropole de Lyon. Un planning hebdomadaire des actions proposées plus spécifiquement au sein du lieu d'accueil de métropole aidante est également diffusé.

La base de contacts compte **1 325 abonnés** (+ 200 par rapport à 2023 et + 490 par rapport à 2024).

Le taux d'ouverture (proportion de courriels ouverts sur le nombre de courriels délivrés) s'établit à **31 %**. Il progresse de 2 % comparativement à l'année précédente. La moyenne du secteur associatif se situe à **26,6 %***. L'actualité concernant la JNA 2025 envoyée en juillet enregistre la meilleure performance annuelle avec un taux de **40,02 %**.

Le taux de clic (rapport entre le nombre de clics réalisés sur les liens et le nombre de courriels envoyés) atteint **6,48 %**. La moyenne du secteur est de **2,7 %***. La newsletter sur la **Journée d'information sur les séjours répit** a généré le taux le plus élevé avec **11,57 %**.

*Source : Steven, L. (2026, 1er janvier). 4 meilleures plateformes d'emailing pour les associations (avec réductions). Softailed. Récupéré sur <https://softailed.com/fr/blog/meilleures-plateformes-email-marketing-associations>



1 325

abonnés
(+200 par rapport à 2023 et 490 par rapport à 2024).

31%

taux d'ouverture

26,6%

moyenne du secteur associatif

40,02%

meilleure performance annuelle

6,48%

taux de clic

2,7%

moyenne du secteur

11,57%

taux le plus élevé d'ouverture de la newsletter.

Réseaux sociaux

La présence sur les réseaux sociaux permet de toucher deux cibles distinctes : le grand public sur Facebook et les professionnels sur LinkedIn.

Facebook

La page Facebook compte **1 032 abonnés**, soit 3,4 % supplémentaires depuis 2024. Une publication touche en moyenne 308 personnes. Cela représente une hausse de 150 personnes par rapport à 2024. La publication sur les permanences itinérantes de décembre a atteint 1 588 personnes.

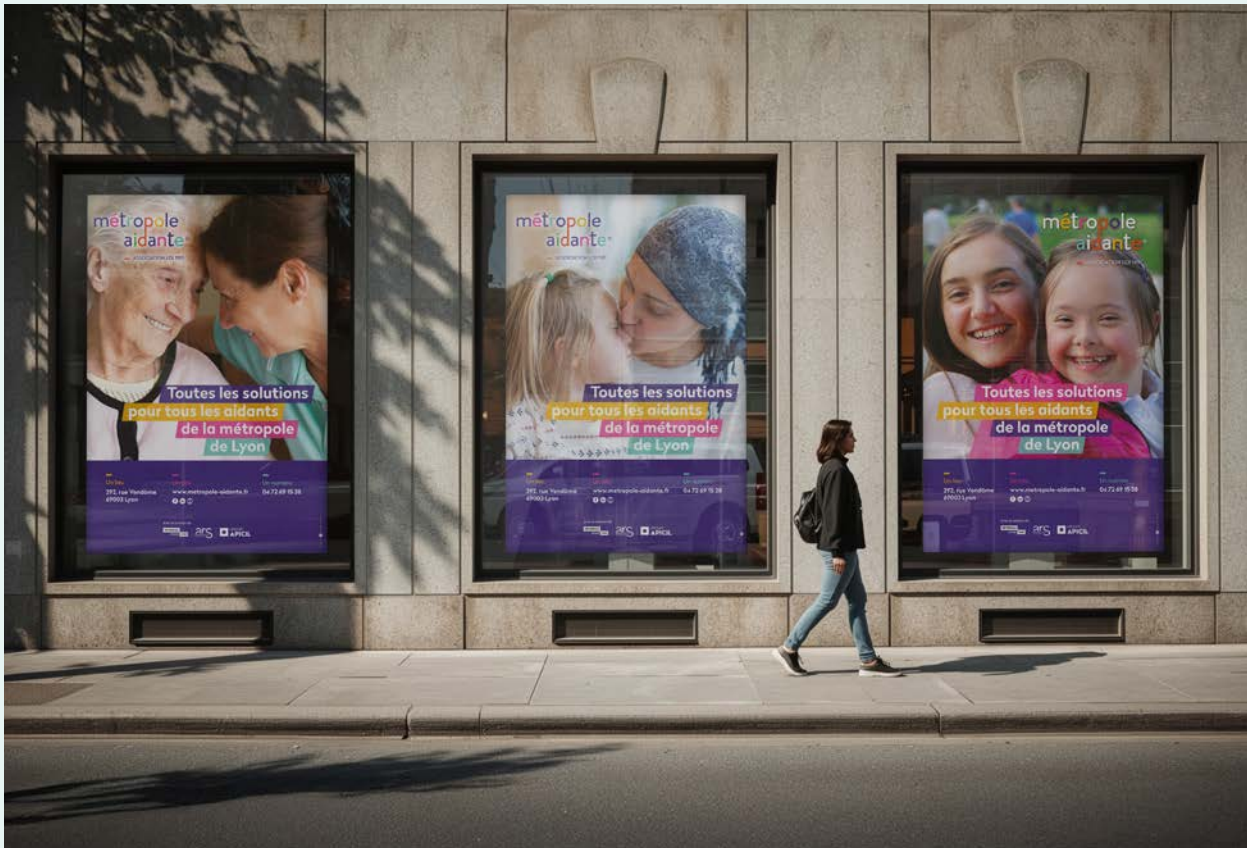
De manière générale, on peut considérer qu'un taux d'engagement de 5% est un objectif à atteindre. Métropole aidante enregistre un taux de 5,69%. La publication pour le Spectacle des NINOU "Des aidants chantés" a enregistré le plus haut taux d'engagement avec 15,8%.

Avec environ 1 publication par semaine, 4 publications par mois, métropole aidante a posté 52 publications sur l'année 2025.

LinkedIn

La notoriété de métropole aidante ne cesse d'augmenter auprès des professionnels de santé.

En décembre 2024, la page comptait 2 700 abonnés. La page LinkedIn de métropole aidante comptabilise **3 157 abonnés fin 2025**. Ces abonnés n'hésitent pas à liker, commenter et partager les publications, et le taux d'engagement s'élève à 17,13% (soit 6% supplémentaires par rapport à 2024). Tout secteur confondu, un taux d'engagement supérieur à 5% est considéré comme très bon.



03 - Activité réalisée

1 032^f
abonnés facebook
(soit +3,4 par rapport
à 2024)

308
personnes touchées
en moyenne par
publication.

5%
taux d'engagement

15,8%
le plus haut taux
d'engagement
au sujet du spectacle
"des aidants chantés"

52
publication en 2025

3 157ⁱⁿ
abonnés LinkedIn,
fin 2025

17,13%
taux d'engagement



Campagne de communication

Grâce au soutien de la Métropole de Lyon, une campagne de communication de métropole aidante a été affichée dans les rues de Lyon du **25 septembre au 8 octobre 2025**, sur 185 faces.







panorama des aidants accompagnés en 2025

04 - Indicateurs d'activité

**20
25**

Rapport d'activité
Métropole aidante

Activité réalisée en 2025

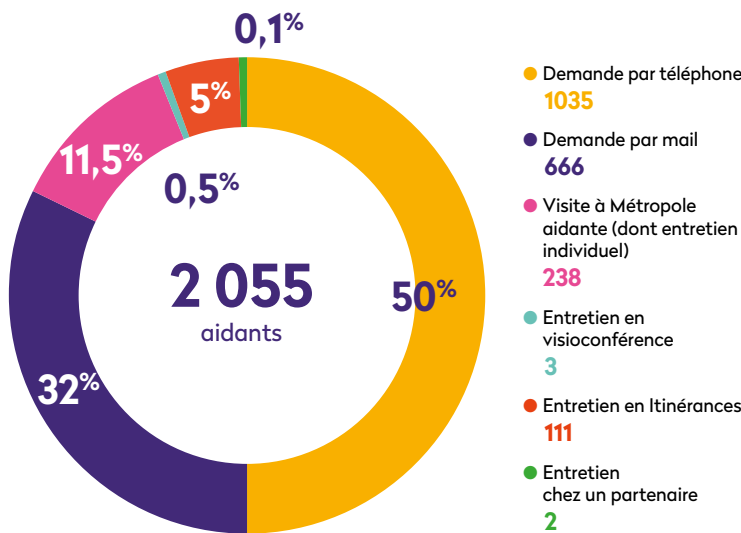
85%

des aidants sollicitent métropole aidante pour la première fois. **15%** reviennent vers métropole aidante.

9%

des aidants accompagnent plusieurs proches à la fois

Nombre d'aidants accompagnés par métropole aidante

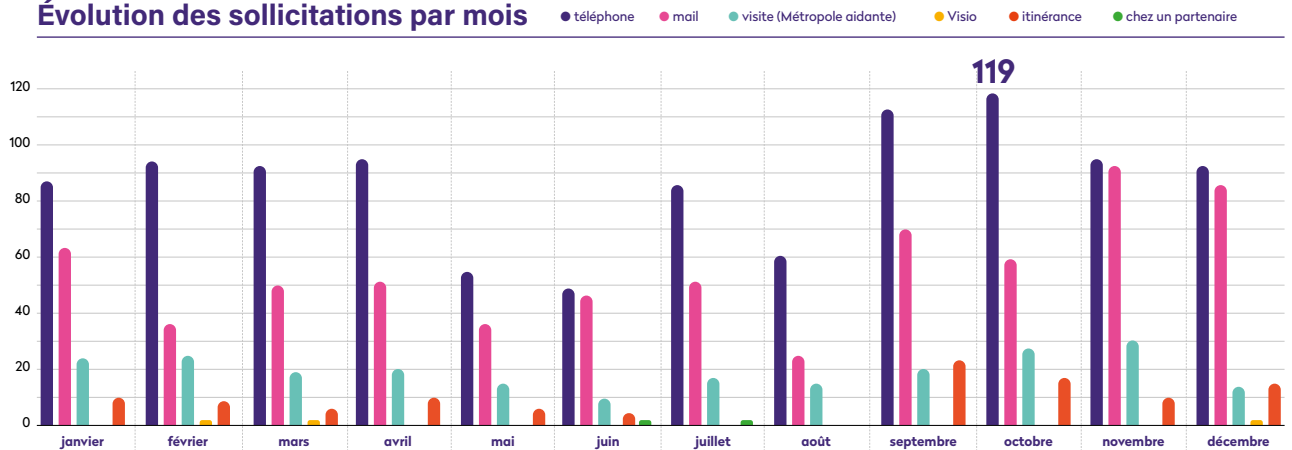


La porte d'entrée principale pour un proche aidant est le téléphone. En effet, dégager du temps dans le quotidien d'un aidant est toujours difficile. Ils privilégient un premier contact par téléphone afin de faire connaissance avec métropole aidante et d'obtenir quelques informations. Puis, dans un second temps, un entretien est proposé au sein du lieu d'accueil.

Des professionnels du territoire sollicitent également métropole aidante afin d'échanger sur des situations d'aidants. Ils trouvent des renseignements sur les solutions de répit possibles et se font relais auprès des aidants avec lesquels ils sont déjà en lien. Cela évite un interlocuteur supplémentaire dans leur parcours. En 2025, **180 professionnels** ont contacté métropole aidante pour échanger autour d'une situation.

Rapport d'activité | métropole aidante | 2025

Évolution des sollicitations par mois

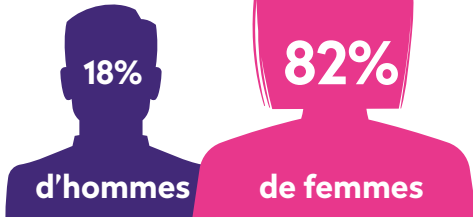


Profil des aidants

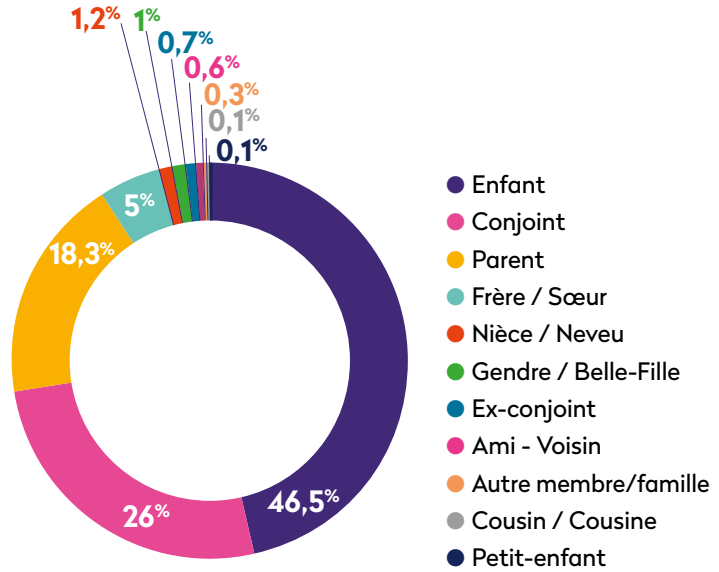
Qui nous sollicite ?

58ans

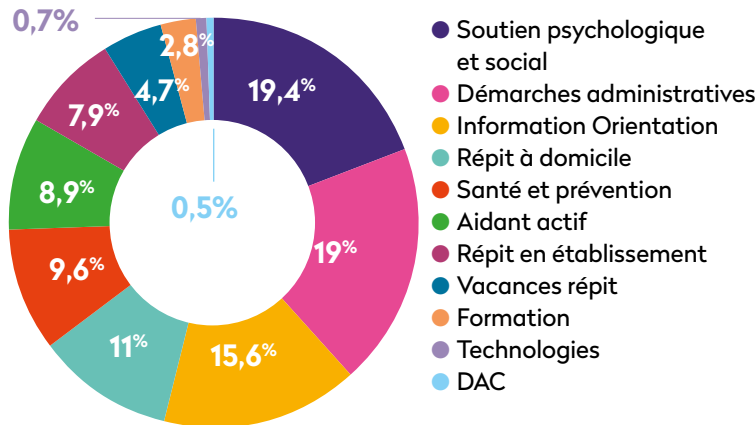
âge moyen



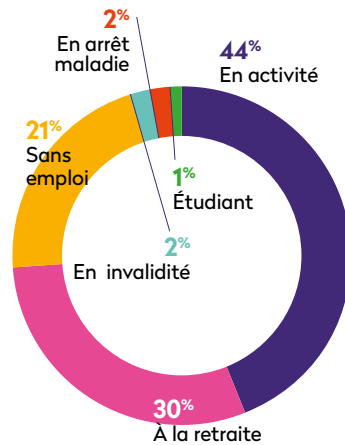
Lien de parenté



Demandes des aidants



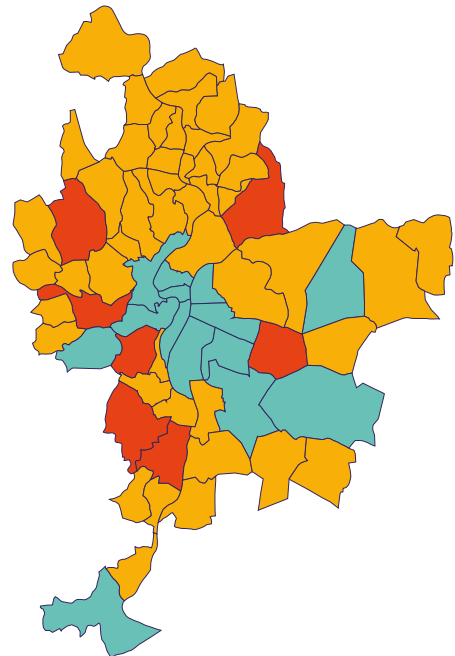
Situation de l'aidant



Lieu de résidence de l'aidant

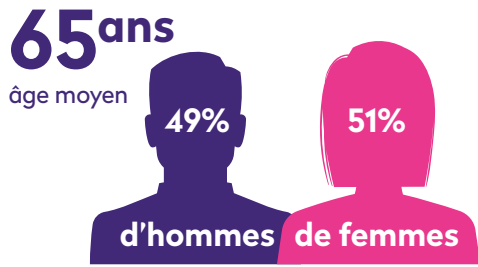
● de 0 à 9 ● de 10 à 19 ● de 20 à 200

Communes	Nbre	Communes	Nbre
Albigny-sur-Saône	0	La Mulatière	2
Brignais	0	Limonest	9
Bron	13	Lissieu	1
Caluire et Cuire	32	Lyon	310
Champagne au Mont d'Or	1	Marcy l'étoile	1
Chaponay	0	Meysieu	6
Chaponost	4	Neuville sur Saône	9
Charbonnières-les-Bains	1	Oullins	9
Charly	6	Pierre-Bénite	7
Chassieu	0	Quincieux	1
Colloges au Mont d'Or	3	Rillieux la Pape	14
Corbas	8	Saint Cyr au Mont d'Or	0
Couzon au Mont d'Or	0	Saint Didier au Mont d'Or	2
Craponne	7	Sainte Foy lès Lyon	12
Curis au Mont d'Or	2	Saint-Fons	9
Dardilly	13	Saint-Genis-Laval	11
Décines Charpieu	23	Saint-Priest	33
Ecully	7	Sathonay Camp	3
Feyzin	6	Tassin la demi Lune	18
Fontaines Saint Martin	1	Vaulx en Velin	6
Fontaines sur Saône	2	Vénissieux	24
Francheville	30	Vernaison	2
Genay	4	Villeurbanne	28
Givors	25		
Grigny	5		
Hors Métropole	46		
Irigny	10		



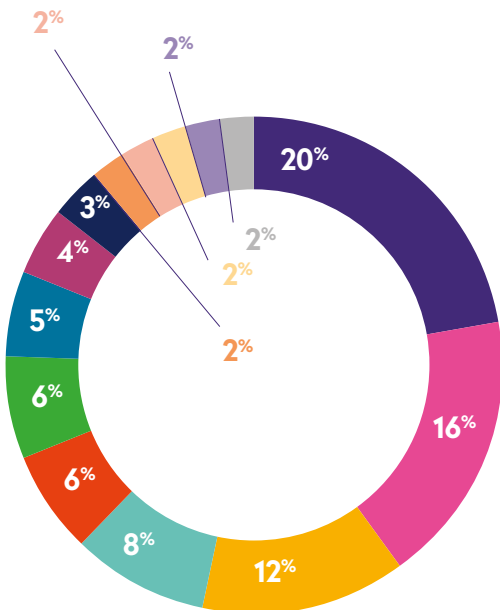
Profil des aidés

Qui nous sollicite ?



Affection du proche aidé

- Maladie d'Alzheimer
- Perte d'autonomie
- Troubles psychiques
- AVC
- Troubles cognitifs
- Maladie de Parkinson
- Troubles du spectre autistique
- Cancer
- Handicap moteur
- Maladies rares
- Sclérose en plaque
- Lésion neurologique
- Polyhandicap
- Troubles anxieux



05

**comptes
2025**

05 - Comptes 2025

**20
25**

Rapport d'activité
Métropole aidante



Principaux indicateurs financiers

L'association en quelques chiffres au 31/12/25

PRODUITS
D'EXPLOITATION

456 K€

-0,2 %
Baisse de 902 €



FONDS PROPRES

97 227 €



EFFECTIF

5 pers.



RÉSULTAT

23 679 €

5,2% du C.A.



TRÉSORERIE

- 1480 €



Synthèse de l'activité	2025	2024
Produits d'exploitation	456 044 €	456 946 €
Charges diverses gestion courante	7 €	4 €
Charges de fonctionnement	195 832 €	186 832 €
Impôts et taxes	794 €	787 €
Charges de personnel	227 508 €	227 863 €
Dotations aux amortissements	9 509 €	13 903 €
Repots en fonds dédiés	0 €	9 000 €
Résultat d'exploitation	22 393 €	18 557 €
Résultat financier	1 376 €	1 709 €
Résultat courant	23 769 €	20 266 €
Résultat exceptionnel	0 €	1 030 €
Résultat de l'exercice	23 679 €	21 297 €

BILAN AU 31/12/2025

ACTIF 324 562 €	PASSIF 324 561 €
27 306 € IMMOBILISATIONS	97 227 € FONDS PROPRES
360 € CRÉANCES USAGERS	25 812 € FONDS PROPRES
284 918 € AUTRES CRÉANCES	2 866 € PROV. FONDS DÉDIÉS
1 386 € TRÉSORERIE	13 475 € DETTES FOURNISSEURS
	174 229 € AUTRES DETTES
	FONDS DE ROULEMENT 95 733 €
	EXCÉDENT EN F.R. 97 214 €
	TRÉSORERIE -1 481 €

métropole aidante[®]

— ASSOCIATION LOI 1901



**perspectives
2026**

06 - Perspectives

**20
25**

Aidants et territoires, aidants et travail, aidants et patients...

le collectif métropole aidante est un lieu de partage qui propose trois nouvelles communautés de pratiques afin de soutenir les démarches innovantes de ses adhérents en faveur des aidants.

Accompagner les territoires aidants

Un comité de pilotage des territoires aidants réunissant l'AG2R La Mondiale, la conférence des financeurs de la Métropole de Lyon et l'UDCCAS auprès de métropole aidante permet de poursuivre la stratégie d'implantation du dispositif sur les communes de la Métropole de Lyon. Une nouvelle demi-journée de regroupement de ces communes aura lieu avant l'été 2026 pour accompagner les territoires dans leur réflexion visant à mettre en place une programmation et une offre de répit adaptées aux besoins des aidants de leur territoire. Plusieurs actions programmées : sensibilisation intersectorielle des professionnels de proximité avec le soutien de Malakoff Humanis, diagnostic et forum des solutions de répit de proximité, instance de suivi des situations...

Aider les acteurs du soin à prendre en compte les proches aidants

Plusieurs adhérents intervenants sur le champ du sanitaire et des soins se sont réunis depuis 2025 pour partager leurs pratiques et mettre en commun leurs préoccupations en faveur des aidants. Ce groupe de travail a fait émerger l'enjeu de faciliter le repérage précoce et le soutien continu aux proches aidants tout au long du parcours de soins aussi bien par les professionnels de santé implantés en ville qu'en milieu hospitalier. L'expertise développée par certains adhérents du collectif est mise à la disposition de ceux qui souhaitent améliorer leur méthode de soutien aux aidants.

Soutenir les employeurs pour l'inclusion des salariés aidants

Placée au carrefour de plusieurs demandes, métropole aidante oeuvre à faire se rencontrer les besoins des proches aidants qui souhaitent avoir des informations sur leurs droits avec la sensibilisation des professionnels, managers, employeurs ou partenaires sociaux, qui souhaitent améliorer leurs pratiques et politiques sociales via des guides, boîtes à outils, formations et accompagnements.

Merci aux adhérents contributeurs du groupe de travail, initié en 2024, qui a finalisé sa feuille de route pour 2026 avec la poursuite de ces chantiers :

- ▶ **axe 1** : améliorer la réponse de notre collectif apportée aux structures en demande en assurant un accueil de première ligne puis une orientation vers les adhérents experts de ce sujet
- ▶ **axe 2** : promouvoir un espace dédié sur notre site web en constituant une boîte à outils régulièrement animée et en informant régulièrement une communauté de contacts concernés
- ▶ **axe 3** : constituer une base de témoignages aidant/employeur en montrant des trajectoires positives et concrètes
- ▶ **axe 4** : organiser une matinée d'études sur la paire aideance en entreprise en renouvelant le modèle mené en février 2025.

Les actions se poursuivent permettant de référencer et centraliser les ressources, de fédérer les acteurs institutionnels et les partenaires sociaux et d'accompagner les proches aidants et leurs employeurs notamment en s'appuyant sur des partenariats avec les acteurs économiques locaux comme la Maison Métropolitaine de l'Insertion et de l'Emploi.



20 Rapport d'activité

25

métropole
aidante[®]

— ASSOCIATION LOI 1901

Avec le soutien de

METROPOLE
GRAND LYON

ars
Association pour
le renforcement
social et éducatif

GRUPE
APICIL

— BAL
THA
ZAR —